

# infooels





## UNE MAISON - UNE HISTOIRE

C'est au n° 13 rue des Peupliers, que la maison dont nous allons vous conter l'histoire est située, plus exactement dans le lotissement "Le Moulin", situé à gauche du premier rond-point du quartier village de notre Commune.

En 1974, la famille Huber achète deux parcelles de terrain mais décide de ne construire que sur l'une d'entre elle afin de bénéficier d'un plus grand jardin. La famille a été l'une des premières à emménager dans le lotissement. Elle y a vu grandir trois enfants. Les époux Huber étaient gérants d'un magasin de vélos à Illkirch. Antoine était amateur de course à pied et de course cycliste, Lina, quant à elle, a eu une vie associative bien remplie : chanteuse à la chorale, grande marcheuse et bénévole à la maison de retraite. Après 51 années passées à Geispolsheim, Lina décide en janvier 2024, à presque 89 ans, de partir en maison de retraite à Holtzheim. C'est là que la question de vendre la maison se pose. Lina et sa petite-fille, Céline, prennent contact avec notre agence pour mettre la maison en vente. Nous les avons orienté vers la meilleure stratégie qui consistait à vendre la parcelle de terrain à une famille en vue de construire une maison individuelle et de vendre la maison à une seconde famille qui rénoverait leur nouveau cocon. Pari gagnant !

En moins d'un mois, le terrain et la maison ont trouvé leurs nouveaux propriétaires et nous tenons à souhaiter la bienvenue aux nouveaux résidents.

### NOTRE AGENCE VOUS ACCOMPAGNE À CHAQUE ÉTAPE :

ESTIMATION, ACHAT, VENTE, DONATION, SUCCESSION, GESTION LOCATIVE, SYNDIC DE COPROPRIÉTÉ  
MISE SOUS HABILITATION FAMILIALE.

**BARLIER**  
IMMOBILIER

Retrouvez-nous :

2A rue de Reims  
67118 GEISPOLSHHEIM  
03 88 39 57 62 / 06 37 50 79 40  
agence@barlierimmobilier.fr



### VOTRE QUESTION - NOTRE RÉPONSE [GESTION]

Un locataire a cessé de payer son loyer au motif que le bailleur ne réalisait pas certains travaux. En a-t-il le droit ?  
L'article 1217 du Code Civil prévoit à titre de sanction de l'inexécution par une partie de ses obligations contractuelles l'exception d'inexécution, permettant à l'autre partie de suspendre l'exécution de ses propres obligations. Toutefois, comme le rappelle un arrêt du 5 octobre 2017 (N°16-19614), le locataire ne peut cesser de payer son loyer en se plaignant de l'existence de désordres affectant les lieux loués, leur interdisant une jouissance paisible. Les locataires ne peuvent donc pas décider d'interrompre tout règlement de loyer, sans solliciter l'autorisation judiciaire afin de consigner lesdits loyers.

T. Barlier

**THIERRY MULLER**  
ingénierie & travaux du paysage

TM

www.tm-paysage.fr

10 rue du Commerce - 67118 Geispolsheim  
03 88 67 30 00 - info@tm-paysage.fr

24H/24  
03 88 66 10 62  
2 RUE DE LA CEINTURE  
67400 ILLKIRCH-GRAFFENSTADEN

**Ets JORDY**

**POMPES FUNÈBRES  
CONTRATS OBSÈQUES  
MONUMENTS FUNÉRAIRES**

ROCLELERC

OCPI  
Membre de l'Office de Commerce et Artisanat Illkirchois

Groupe SAFE  
Société indépendante Membre du Réseau Roc Eclerc  
RCS Strasbourg 824 481 428  
Habilitation 18.67.252 - Orias 17004525

## → ÉDITO



Le début d'année est toujours un moment particulièrement important pour l'équipe municipale. Il marque la période d'élaboration et de vote du budget de la mairie, un exercice essentiel qui permet de concrétiser nos actions au service de notre Commune.

Cette année encore, notre budget est solide et a été voté à l'unanimité du conseil municipal, sans augmentation des taux d'imposition.

### Budget de fonctionnement

Nos dépenses de fonctionnement sont axées sur des services essentiels à destination des habitants, organisés autour de quatre postes principaux :

- Les charges de personnel pour assurer le bon fonctionnement des services municipaux.
- Les frais d'énergie, qui, bien qu'en baisse par rapport au pic de 2023, restent à des niveaux élevés.
- Les frais liés à la petite enfance et à la jeunesse, incluant le périscolaire, la crèche et les dispositifs de soutien à la jeunesse.
- Les dépenses pour la culture, les écoles municipales, les seniors et la vie associative, qui sont au cœur du dynamisme de notre Commune.

La maîtrise de ces dépenses reste une priorité afin de dégager un excédent suffisant pour investir dans l'avenir de Geispolsheim.

### Budget d'investissement : poursuivre notre engagement pour l'énergie et l'avenir

L'année 2025 s'inscrit dans la continuité de la politique initiée en début de mandat, avec un double objectif :

- Améliorer la qualité de fonctionnement de nos bâtiments pour les usagers.
- Optimiser l'efficacité énergétique de nos équipements afin de :  
- mieux maîtriser nos dépenses de gaz et d'électricité, qui pèsent lourdement sur le budget de fonctionnement,  
- réduire notre empreinte environnementale en adoptant des solutions plus durables.

### Les grands projets de 2025

- Réhabilitation thermique de l'école élémentaire du quartier Village, un projet ambitieux de 2,4 millions d'euros.
- Lancement en juin de la nouvelle crèche du quartier Village, qui sera dotée de notre 8<sup>e</sup> centrale photovoltaïque.
- Poursuite du passage à l'éclairage LED sur le domaine public pour une meilleure efficacité énergétique et un éclairage plus durable.

### Autres projets budgétés

- Réhabilitation thermique de la crèche "Bout d'Chou" du quartier Gare.
- Études pour la rénovation et l'amélioration énergétique de l'école élémentaire du quartier Gare.

La vie associative, toujours aussi dynamique, contribue pleinement à l'animation et à la cohésion de notre Commune, pour notre plus grand plaisir.

Belle saison printanière à toutes et tous !

Jean-Michel Schaeffer,  
Maire de Geispolsheim

## → SERVICES PUBLICS

### MAIRIE

6 rue du Maire François Nuss  
☎ 03 90 29 72 72  
mairie@geispolsheim.fr  
www.geispolsheim.fr

lundi à mercredi 8h à 12h et 14h à 18h  
jeudi 8h à 12h et 14h à 19h  
vendredi 8h à 12h et 14h à 17h  
fermée le samedi

### SERVICE TECHNIQUE

☎ 03 90 29 76 65

### PROGRAMMATION CULTURELLE

Farid Mouchabatai  
☎ 06 70 39 28 55  
culture@geispolsheim.fr

### MAISON DE L'ENFANT « BOUT D'CHOU » CRÈCHE ET HALTE-GARDERIE

23 rue de Paris - Julie Schwartz, directrice ☎ 03 88 55 00 30  
mardi 10h30 à 12h, jeudi 14h à 17h et sur rendez-vous  
Courriel : creche.geispo@agf67.fr

### RELAIS PETITE ENFANCE

24 rue de Paris - Justine Jacquot  
☎ 03 88 39 21 83 ☎ 07 56 10 56 91  
lundi, mardi et jeudi de 9h à 12h et 13h à 17h  
Courriel : rpe.geispolsheim@agf67.fr

### ACCUEIL PÉRISCOLAIRE / ALSH VILLAGE

8 rue Tomi Ungerer - Angélique Marque ☎ 06 07 60 85 02  
Permanences : de 16h à 18h et sur rendez-vous  
Courriel : periscolaire.geispovillage@fdmjc-alsace.fr

### ACCUEIL PÉRISCOLAIRE / ALSH GARE

26 rue de Paris - Mélissa Miraud  
☎ 03 88 67 98 96 ☎ 06 70 75 63 65  
lundi et jeudi 16h à 18h30 et sur rendez-vous  
Courriel : periscolaire.geispogare@fdmjc-alsace.fr

### DYNAMIQUE JEUNESSE

Espace Jeunes - Maison des Associations ☎ 03 88 68 95 29  
dynamiquejeunesse@gmail.com  
Emeline ☎ 06 79 18 17 79 - Jean ☎ 06 70 39 33 75

### MISSION LOCALE POUR L'EMPLOI DES JEUNES

21a rue de Verdun - Cour du Temple  
Carole Di Carlo ☎ 09 64 16 21 74 - Mardi 14h à 17h

### PERMANENCE LOGEMENT

En mairie - Lundi 10h à 11h  
Sur rendez-vous ☎ 03 90 29 72 73

### ASSISTANTE SOCIALE ET PUÉRICULTRICE

Permanence au Centre Social 21a rue de Verdun - Cour du Temple  
Madeline Andna, assistante sociale ☎ 03 68 33 82 60  
Marie Hautmann, puéricultrice ☎ 03 68 33 80 00

### CONCILIATEUR DE JUSTICE

Michel Bintz - Prise de contact ☎ 03 90 29 72 72

### PERMANENCE NUMÉRIQUE

Le 1<sup>er</sup> jeudi de chaque mois 14h30 à 18h  
Gratuit et sans rendez-vous



### EN COUVERTURE

NETTOYAGE DE PRINTEMPS 2025 : LES FORCES VIVES SUR LES 2 QUARTIERS

Édité par la Mairie de Geispolsheim à 3 600 exemplaires - Directeur de la publication : Jean-Jacques Terret  
Photos : Commune - Associations - Dépôt légal mars 2025  
Réalisation : JC Création 03 88 67 84 34 SAS Illkirch - Siren 350 316 592

# → LES DÉLIBÉRATIONS

## 27 JANVIER

### Débat d'orientation budgétaire 2025

- Adoption des orientations suivantes pour le Budget Primitif 2025 :
  - Compte-tenu du contexte du prix élevé des énergies et les participations incertaines de l'Etat, il est nécessaire de maintenir une vigilance totale sur nos dépenses de fonctionnement.
  - Réaliser l'opération de rénovation thermique de la crèche "Bout d'Chou" rue de Paris.
  - Lancer la consultation d'architecte pour la restructuration de l'Ecole Primaire Gare.
  - Poursuivre le programme visant à limiter les consommations d'énergie et de fluides des bâtiments communaux.
  - Continuer les travaux d'amélioration de l'éclairage public visant à réduire les consommations et la puissance lumineuse.
  - Poursuivre, dans toute la mesure du possible, l'utilisation des énergies renouvelables tant pour les bâtiments communaux que par le soutien aux particuliers.
  - Contribuer, dans toute la mesure du possible, à des actions favorisant la qualité écologique par la richesse de la biodiversité.

### Administration générale

- Bail de location avec la Maison de Retraite Sans Souci de Geispolsheim : adoption de l'avenant tarifaire au 1<sup>er</sup> janvier 2025.

### Urbanisme et aménagement du territoire

- Approbation du programme 2025 (voirie, plan vélo, signalisation statique et dynamique, ouvrages d'art, eau, assainissement et nouveau programme national de rénovation urbaine) de l'Eurométropole de Strasbourg.
- Acquisition foncière par la Commune d'une parcelle appartenant à Mme Nicole Duthey : section 83 n° 2 au lieudit « Bei der Kapelle » d'une superficie de 26,98 ares au prix de 100 € l'are, soit un prix global de 2 698 €.
- Adoption du programme fonctionnel de l'équipement LED des bâtiments publics et des travaux d'éclairage public 2025.
- Adoption du programme fonctionnel pour le remplacement du parquet de la deuxième salle de basket du Centre Sportif.
- Rue de la Porte Basse : dénomination de la voie publique partant du giratoire à l'intersection avec la route d'Entzheim et allant jusqu'au giratoire du Centre Sportif.

## 13 MARS

### Administration Générale - Budget primitif 2025

- Adoption du budget primitif de l'exercice 2025 :
  - section de fonctionnement pour un montant de 8 260 600 €
  - section d'investissement pour un montant de 5 240 600 €
- Fongibilité des crédits de chapitre à chapitre, à l'exclusion des crédits relatifs aux dépenses de personnel, dans la limite de 7,5 % du montant des dépenses réelles de chacune des sections (fonctionnement et investissement) déterminées à l'occasion du budget.
- Taux d'imposition 2025 des taxes communales
  - Taxe d'habitation 16,38 %
  - Taxe foncière propriétés bâties 28,10 %
  - Taxe foncière propriétés non bâties 65,90 %



### Culture

- Demande d'un financement au Fonds de concours Salles de Spectacles de l'Eurométropole de Strasbourg en vue de participer au financement de l'Espace Malraux pour l'année 2025.

### Subventions aux associations

- Cercle Jean Sébastien : subvention exceptionnelle d'un montant de 1 324,85 € pour l'acquisition de matériel informatique.
- Football Club Geispolsheim 01 :
  - subvention exceptionnelle d'un montant de 341,66 € pour l'acquisition d'un lave-vaisselle.
  - subvention exceptionnelle d'un montant de 1 159,81 € pour l'acquisition de petits équipements et matériels.
- Association Agréée pour la Pêche et la Protection du Milieu Aquatique : subvention exceptionnelle d'un montant de 11 216,70 € pour les travaux de reprise des berges de l'étang du Schlossweiher.

- Délégation de service public de la petite enfance : approbation des budgets prévisionnels de l'Association Générale des Familles du Bas-Rhin et de la Fédération des Maisons des Jeunes et de la Culture d'Alsace pour l'année 2025. Le coût prévisionnel du fonctionnement du service Petite Enfance pour la Commune s'élève à 1 574 773,76 €.
- Adoption du budget 2025 de la Fédération Départementale des Maisons des Jeunes et de la Culture d'Alsace pour l'animation jeunesse avec un montant des dépenses estimées à 140 461 €.
- Adoption du budget 2025 pour l'animation de l'Espace Malraux pour un montant prévisionnel s'élevant à 168 493 €.

- Budget Primitif de l'exercice 2025 - subventions de principe

BÉNÉFICIAIRES	OBJET	PARTICIPATION
<b>ASSOCIATIONS LOCALES</b>	Participation aux frais de dépenses d'énergie et d'eau (sur production des factures justificatives afférentes à l'année 2024 et 2025).	50 %
<b>ASSOCIATIONS SPORTIVES</b> Saison 2024/2025	<b>Aide par licencié de moins de 18 ans</b> ou par membre de 3 à 7 ans inscrit au club sportif, résidant à Geispolsheim (section baby sport) pour l'année sportive 2024/2025 sous réserve de la signature d'une convention d'objectifs.	110 € (montant minimum par club et par an : 500 €)
	<b>Frais de déplacement</b> des clubs sportifs, pour déplacements régionaux, interrégionaux ou nationaux à l'occasion d'un championnat ou d'une coupe à partir d'un trajet simple minimum de 50 km de Geispolsheim. Versement sur justificatifs transmis.	Base de calcul : 50 % de 0,125 €/km en prenant en compte la distance x le nombre de participants (maximum 16 pour le football, 12 pour le basket, 4 pour le cycle balle, 12 pour le cyclisme artistique, 6 pour le tennis, 6 pour l'escrime, 6 pour les arts martiaux).
	Récompenses des clubs sportifs champions : <ul style="list-style-type: none"> <li>● Champions du Bas-Rhin</li> <li>● Champions d'Alsace</li> <li>● Champions de France ou internationaux</li> </ul>	460 € 610 € 765 €
	Prise en charge partielle des frais engagés par les équipes sportives lors de leurs parcours en <b>Championnat de France ou Coupe de France</b> (engagement, déplacement, hébergement, arbitrage). Limité à 2 équipes par club pour les sports collectifs.	50 % sur présentation des pièces justificatives
<b>ASSOCIATIONS ACTIVITÉS MUSICALES</b> sept. 2024/juin 2025	<b>Aide par membre de moins de 18 ans résidant à Geispolsheim de septembre 2024 à juin 2025</b> sous réserve de la signature d'une convention d'objectifs pour les associations communales développant une pratique musicale collective (la Musique Municipale de Geispolsheim est exclue de ce dispositif).	110 € (montant minimum par association et par an : 500 €)
<b>BADMIN'TONUS</b>	Prise en charge partielle des frais de location du gymnase suite aux travaux de réhabilitation de l'Espace Malraux (cf délibération n°41/10 du 30/04/2010).	Maximum 2 000 €/an (écart de tarif entre Espace Malraux et Gymnase du SICES)
<b>IMPACT TAEKWONDO GEISPOLSHEIM</b>	Prise en charge partielle des frais de location du Foyer Paroissial St-Joseph pour la saison sportive 2024-2025.	Subvention de 630 €



Budget Primitif de l'exercice 2025 - subventions accordées

BÉNÉFICIAIRES	OBJET	PARTICIPATION
<b>ASSOCIATION GÉNÉRALE DES FAMILLES</b>	Participation aux frais de fonctionnement des crèches haltes-garderies	365 548 €
	Participation aux frais de fonctionnement du RPE	28 037 €
<b>FDMJC DU BAS-RHIN</b>	Participation aux frais de fonctionnement des périscolaires Gare et Village et de l'ALSH :	
	périscolaire Gare ALSH 573 273,28 €	
	périscolaire Village ALSH 607 915,48 €	1 181 188,76 €
	Subvention de l'Animation Jeunesse	140 461 €
	Participation au fonctionnement de l'animation de l'Espace Malraux	168 493 €
<b>MISSION LOCALE POUR L'EMPLOI</b>	Participation aux frais de fonctionnement	5 000 €
<b>GROUPEMENT D'ACTION SOCIALE</b>	Cotisations pour les œuvres sociales du personnel (montant maximum prévu, versement en fonction de la liste du personnel et du montant d'appel de cotisations par agent)	12 000 €
<b>DONNEURS DE SANG BÉNÉVOLES</b>	Participation aux frais de fonctionnement	250 €
<b>ASSOCIATION DE JUMELAGE GEISPOLSHHEIM/SENE</b>	Participation aux frais de fonctionnement	350 €
<b>SOUVENIR FRANÇAIS</b>	Participation aux frais de fonctionnement	350 €
<b>SOCIÉTÉ D'HISTOIRE DES 4 CANTONS</b>	Participation aux frais de fonctionnement	250 €
<b>ASSOCIATION PRÉVENTION ROUTIÈRE</b>	Participation aux frais de fonctionnement	250 €
<b>FONDATION ELIZA</b>	Participation aux frais de repas de Noël des aînés (sur présentation d'une facture justificative)	1 800 € /an
<b>ASSOCIATION PRÉVENTION ROUTIÈRE</b>	Participation aux frais de fonctionnement	250 €
<b>MUSIQUE MUNICIPALE</b>	Participation aux frais de fonctionnement	6 000 €
<b>CENTRE COMMUNAL D'ACTION SOCIALE</b>	Participation aux frais de fonctionnement (à verser selon les besoins)	12 000 €
<b>CARITAS</b>	Participation au fonctionnement de l'épicerie sociale (1 € par habitant)	7 834 €

Tableau des effectifs des emplois communaux 2025.

Budget primitif de l'exercice 2025 - crédits scolaires.

- 25 € par élève/an le taux des crédits alloués aux chefs d'établissements des écoles maternelles pour les fournitures, livres scolaires, timbres postaux, consommables et dépannages des matériels de reprographie et informatiques.
- 26 € par élève/an le taux des crédits alloués aux chefs d'établissements des écoles élémentaires pour les fournitures, livres scolaires, timbres postaux, consommables et dépannages des matériels de reprographie et informatiques.
- 500 € le crédit alloué au Réseau d'Aide Scolaire pour l'acquisition de fournitures scolaires.
- 155 € par classe (maternelles et élémentaires) le crédit annuel pour l'acquisition de livres de bibliothèque.
- 5,40 € par enfant pour les cadeaux de Noël pour les enfants des écoles maternelles.

- Prise en charge des frais de transports pour une sortie de fin d'année et une sortie culturelle pour les enfants des écoles maternelles et des frais de transports pour sorties piscines et une sortie culturelle pour les enfants des écoles élémentaires.
- Pour les classes de découvertes : participation pour un enfant originaire de Geispolsheim et fréquentant une école élémentaire à raison de : 8 € par nuitée pour les classes de découverte organisées dans tous les départements français ou en Allemagne pour les enfants de Geispolsheim scolarisés dans un établissement situé en dehors de la Commune et 16 € par nuitée pour tout déplacement organisé dans le cadre du Jumelage avec Séné avec nuitée obligatoire sur le département du Morbihan, étant précisé que le nombre de classes pouvant organiser un séjour découverte équivalent à une semaine sera limité à cinq classes par année scolaire et par école élémentaire.

- Pour le sport dans les écoles élémentaires : 2 600 € par école pour les subventions aux associations pour la pratique du sport dans les écoles élémentaires en fonction des activités effectivement pratiquées.
- Enfin pour la participation aux spectacles :
  - 750 € par école pour les écoles maternelles.
  - 1 500 € par école pour les écoles élémentaires.
- Budget primitif de l'exercice 2025 - dépenses à imputer sur l'article 6232 « Fêtes et Cérémonies ».
- Budget primitif de l'exercice 2025 - tarifs publics communaux.
- Budget primitif de l'exercice 2025 - tarifs de locations de salles et équipements sportifs communaux.
- Budget primitif de l'exercice 2025 - fixation des tarifs d'écolage 2025.

- Affectation du produit de la chasse - cotisation partielle à la Caisse d'Assurance-Accidents Agricoles du Bas-Rhin pour 2025 pour un montant de 4 575 €.
- Adoption du programme fonctionnel de couverture des terrains de padel du Tennis Association Geispolsheim.
- Approbation d'une demande de fonds de concours à l'Eurométropole de Strasbourg en vue de participer au financement de l'école Municipale de Musique à hauteur de 12 346,31 €

**Subventions aux particuliers**

- Décision d'attribution de subventions aux particuliers pour l'acquisition
  - d'un vélo à assistance électrique ou d'un vélo cargo à assistance électrique ou non,
  - de récupérateur d'eau de pluie.

## ➔ 10 ANS DE LA PAGE FACEBOOK

« Commune de Geispolsheim » ce sera début avril !

Elle a pour vocation :

- d'informer sur les événements communaux
- sensibiliser les usagers sur les aspects pratiques (travaux en cours, déchèteries mobiles, vertes, inscription maternelle, etc.)
- d'informer sur les actions culturelles et associatives.

À la mi-mars, elle compte 2958 followers.  
À la date anniversaire on atteindra peut-être les 3 000 !



VOUS AUSSI SUIVEZ CETTE PAGE EN SCANNANT



## ➔ RECENSEMENT JEUNES

Bientôt 16 ans ?

PENSEZ AU RECENSEMENT !

**Pour qui ?**

Tous les Français âgés de 16 ans

C'est obligatoire!

**Pourquoi ?**

Grâce au recensement :

- inscription d'office sur les listes électorales
- convocation en JDC
- possibilité de s'inscrire aux concours et examens
- possibilité de passer le permis de conduire

**Comment ?**

Rendez-vous en mairie ou sur [www.service-public.fr](http://www.service-public.fr)

Toutes les informations ici



- INSTAGRAM @armees.jeunesse
- LINKEDIN Direction du service national et de la jeunesse
- X @DSNJeunesse
- YOUTUBE @SGArmees

# BUDGET 2025

Le budget a été adopté lors de la séance du Conseil Municipal du 13 mars dernier.  
Le budget primitif total s'élève à 13 501 200 € avec la répartition suivante :

**8 260 600 € pour la section de fonctionnement** **5 240 600 € pour la section d'investissement**

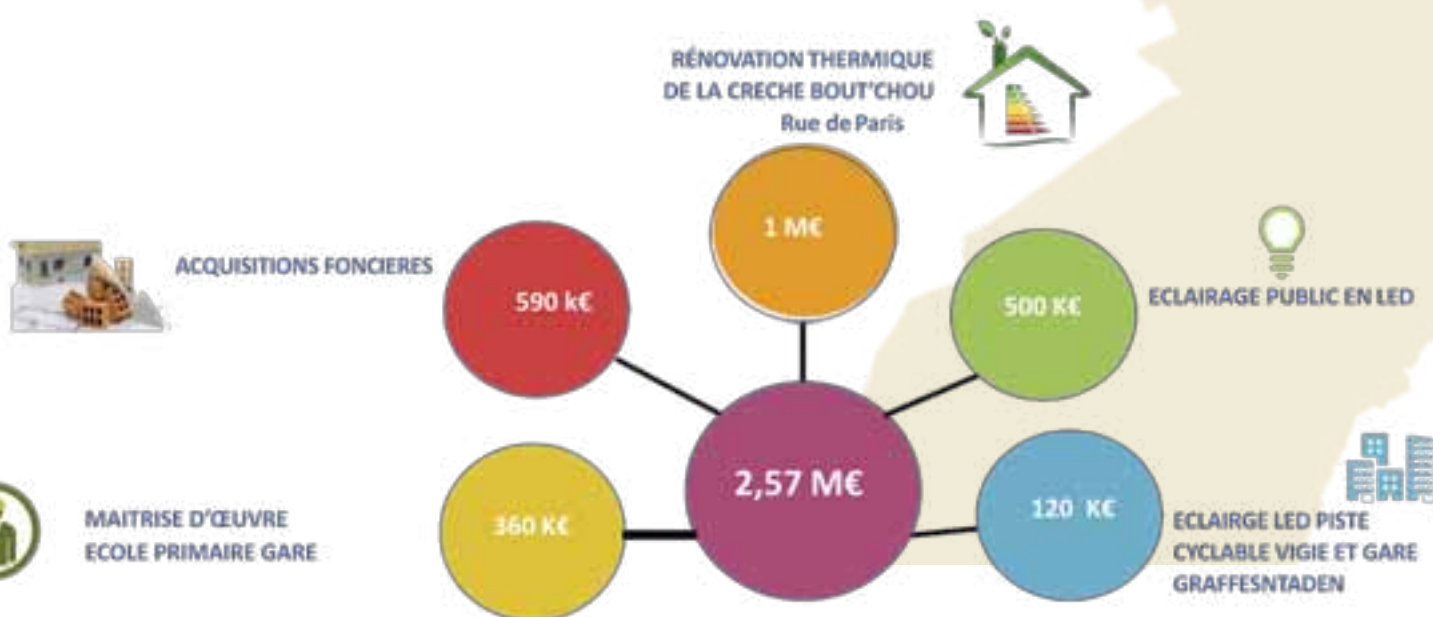
## Conseil Municipal du 27 janvier 2025

Les orientations budgétaires pour cette année 2025 ont été adoptées à l'unanimité. En voici les axes principaux :

1. Le contexte du prix élevé des énergies et les participations incertaines de l'Etat, il est nécessaire de maintenir une vigilance totale sur nos dépenses de fonctionnement.
2. Réaliser l'opération de rénovation thermique de la crèche "Bout d'Chou" rue de Paris.
3. Lancer la consultation d'architecte pour la restructuration de l'Ecole Primaire quartier Gare.
4. Poursuivre le programme visant à limiter les consommations d'énergie et de fluides des bâtiments communaux.
5. Continuer les travaux d'amélioration de l'éclairage public visant à réduire les consommations et la puissance lumineuse.
6. Poursuivre, dans toute la mesure du possible, l'utilisation des énergies renouvelables tant pour les bâtiments communaux que par le soutien aux particulier.
7. Contribuer, dans toute la mesure du possible, à des actions favorisant la qualité écologique par la richesse de la biodiversité.

## Conseil Municipal du 13 mars 2025

Le budget 2025 de la Commune a été adopté à l'unanimité. Conformément aux orientations arrêtées en janvier, le budget communal s'articule autour de plusieurs directions fortes : la maîtrise des dépenses de fonctionnement, des investissements très importants en faveur des enfants de la Commune concernant notamment la rénovation thermique de la crèche « Bout'Chou », le lancement de la consultation d'architecte pour la restructuration de l'Ecole Primaire quartier Gare, des investissements conséquents dans l'équipement au LED de l'éclairage public, et des acquisitions foncières importantes pour prévoir le futur des équipements communaux.



## LA SECTION DE FONCTIONNEMENT : 8 260 600 €

### LES DÉPENSES

(-5,27 %/ budget primitif et décisions modificatives 2024).

Le budget de fonctionnement reste toujours élevé. Cela est dû essentiellement au prix de l'énergie et à l'inflation. Toutefois le budget primitif prévoit une nouvelle baisse prévisionnelle de près de 10% car les prix du gaz continuent à baisser légèrement en 2025 par rapport à 2024. A noter que la Commune utilisera une partie de son excédent validé en juin 2025 pour remettre des crédits sur les lignes budgétaires des consommations d'énergie, et cela pour ne pas augmenter artificiellement les impôts locaux.

### Les chapitres en baisse

Les charges à caractère général : 1 853 300 € en baisse de 27% par rapport au budget total de 2024. Cette baisse prévisionnelle sera rééquilibrée par l'affectation d'une partie des résultats aux postes concernés par les frais d'énergie (gaz et électricité). Toutefois le montant total des dépenses d'énergie en 2025 devrait être moindre que l'année dernière en raison de la baisse du prix du gaz et du début des effets concrets des investissements effectués par la Commune en matière de sobriété énergétique et cela tant sur nos consommations de chauffage que d'électricité.

### Les charges financières

En raison de l'effet combiné de l'absence d'emprunt en 2024, des taux d'emprunt faibles dont a bénéficié la Commune, le montant des intérêts de la dette baissent de 9% en 2025.

### Atténuation de produits

La Commune est carencée au titre de la loi SRU pour la non réalisation de l'objectif des logements aidés à atteindre. Toutefois, et eu égard aux efforts faits par la Commune, le taux des pénalités décidé par la

Préfecture pour les années 2024 à 2026 baisse de 30 %. En conséquence les pénalités payées par la Commune diminuent également de ce pourcentage, soit près de 30 000 euros par an sur les 3 prochaines années.

### Les chapitres en hausse

Les charges de personnel : 3 104 000 € en hausse de 5% par rapport à 2024. Cette augmentation est essentiellement due à l'augmentation des cotisations retraite pour les agents communaux ainsi que le renforcement de la durée hebdomadaire de service des 2 Agents Territoriaux Spécialisés des Ecoles Maternelles (ATSEM) dans nos écoles maternelles.

### Les autres charges de gestion courante

Ce poste de dépenses comprend essentiellement les subventions versées par la Commune aux deux associations chargées par la Commune de gérer la crèche, Le Relais Parents Enfants et les périscolaires. Une augmentation conséquente de 113 000 € est programmée cette année en raison de la forte demande des parents pour l'accueil d'enfants dans nos structures et de l'ouverture d'ici la fin du second trimestre de la nouvelle crèche, rue des artisans.

### LES RECETTES

#### Les chapitres en augmentation

Impôts et taxes : 6 276 500 €, soit une augmentation prévisionnelle de 2,05% par rapport à 2024. L'augmentation de ce chapitre se réalise sans augmentation des taux communaux (augmentation des bases par la loi de finance 2025 ainsi qu'une augmentation des bases physiques par les nouvelles constructions).

Les dotations et participations : 874 500 € en hausse de 39 900 € soit 4,78 % / 2023

Cette hausse est essentiellement due à une augmentation prévisionnelle de la participation de l'Etat aux compensations d'impôts accordées par ce dernier.

## LA SECTION D'INVESTISSEMENT : 5 240 600 €

Les investissements 2025 sont très élevés compte-tenu des choix majeurs arrêtés pour mieux isoler nos bâtiments publics et consommer moins d'énergie ou pour prévoir l'avenir.

### Voici les opérations les plus importantes :

- Réhabilitation thermique de la crèche " Bout d'Chou " pour 1 000 000 €
- Travaux d'éclairage public (passage led) pour 500 000 € et 120 000 € pour l'éclairage du nouveau secteur de la Vigie et du pôle d'échange multimodal de Graffenstaden
- Provision pour acquisitions foncières nouvelles pour 590 000 €
- Frais de maîtrise d'œuvre pour la restructuration de l'Ecole Primaire de la Gare pour 360 000 €

Compte tenu du programme d'investissement, l'équilibre du budget d'investissement 2025 est réalisé grâce à une ligne d'emprunt de 4 M€ dont nous ne réaliserons que le strict nécessaire en cas de besoin.

Au 1<sup>er</sup> janvier 2025, notre endettement était de 2 593 889 € avec une dette par habitant de 331 €. Le taux d'endettement (dette / recettes réelles de fonctionnement) de la Commune est de 0,33 année.



## → PRINTEMPS EN FÊTE

Jeux, animations, démonstrations et restauration :

voici ce qui fait de Printemps en Fête l'incontournable rendez-vous du mois d'avril !

Venez vous amuser en famille autour des thématiques de Pâques, de la nature et du printemps le dimanche 27 avril, de 10h à 18h au stade de l'Ehn, allée du Stade, quartier Gare. Lapinou vous attend nombreux !

H.M. Pignon



## → DYNAMIQUE JEUNESSE



LE PROGRAMME DES VACANCES DE PRINTEMPS EST DISPONIBLE. NOUS AVONS ÉGALEMENT UN FLYER AVEC LES ACTIVITÉS DE TOUS LES MERCREDIS APRÈS-MIDI JUSQU'À FIN JUIN.

Renseignements : Emeline 06 79 18 17 79

Les vacances d'hiver viennent de s'achever au Dynamique Jeunesse. Plus de 80 jeunes se sont inscrits à nos activités hivernales : du sport avec un tournoi de ping-pong, une matinée jeux collectifs, une sortie au trampopark, une initiation au freestyle foot et au sabre laser, une rando à la montagne, des ateliers créa avec de la customisation d'objets, de la vidéo, de la cuisine avec une journée top chef, un spectacle à l'Espace Malraux, une visite au Musée de l'Automobile... Ces vacances ont permis de démarrer une collaboration avec la Société d'Arboriculture. Durant une journée, les jeunes ont

découvert l'association et ont travaillé sur des visuels pour illustrer différents espaces du verger. Suite de la réalisation aux prochaines vacances.

Nous avons également participé au carnaval, en partenariat avec l'association ACL. Des jeunes ont fabriqué des décors sur le thème de l'espace pour embellir la salle et des jeunes danseuses ont défilé lors de la parade et préparé une chorégraphie qu'elles ont présentée lors du goûter le dimanche 23 février.

E. Andna

## → TRAVAUX ROUTE D'ENTZHEIM

La Commune a mis en place une Chaussée à Voie Centrale Banalisée (CVCB).

C'est une première sur le ban communal. Le principe : les véhicules motorisés circulent sur une voie centrale bidirectionnelle et les cyclistes sur la partie revêtue de l'accotement appelée rive.

La largeur de la voie ouverte aux véhicules motorisés est insuffisante pour permettre le croisement, ces derniers empruntent donc la rive lorsqu'ils se croisent, en vérifiant auparavant l'absence de cyclistes.

S. Schubnel



## → PARCOURS VITABOUCLE

Un printemps sportif et culturel avec Vitaboucle

Cela fait dix ans que le dispositif Vitaboucle vous fait courir... L'application vous fera découvrir le territoire de l'Eurométropole. Depuis septembre 2023 l'application Vitaboucle modernise le dispositif vous permettant ainsi d'avoir l'Eurométropole au creux de la main.

Allier le sport à la culture et au tourisme, tel est l'objectif de cette application afin que les Vitaboucle puissent être un moyen de se dépenser, mais aussi un moyen de découvrir les communes et leurs particularités.

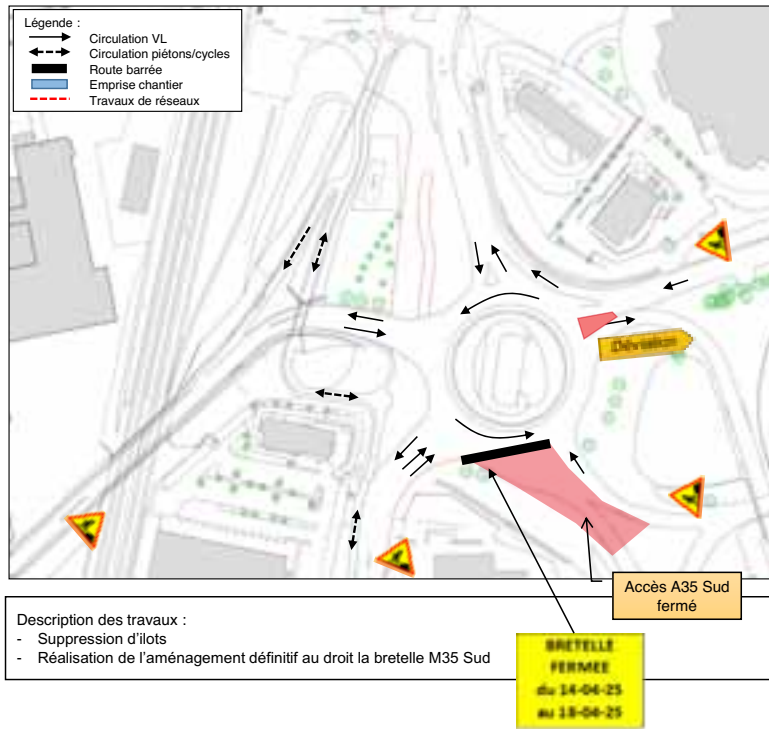
Alors téléchargez l'application, créez un compte et laissez-vous guider.



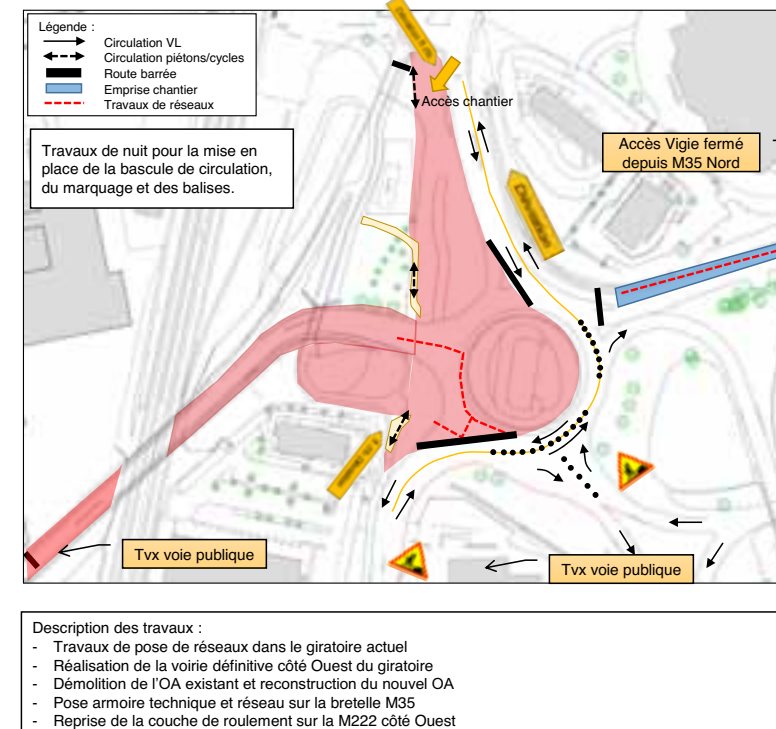
➔ TRAVAUX

AMÉLIORATION DE LA DESSERTE MULTIMODALE DE LA ZONE COMMERCIALE SUD - LA VIGIE

PHASE 1 DU 14 AU 18 AVRIL (GCM, TH SIGNALISATION)



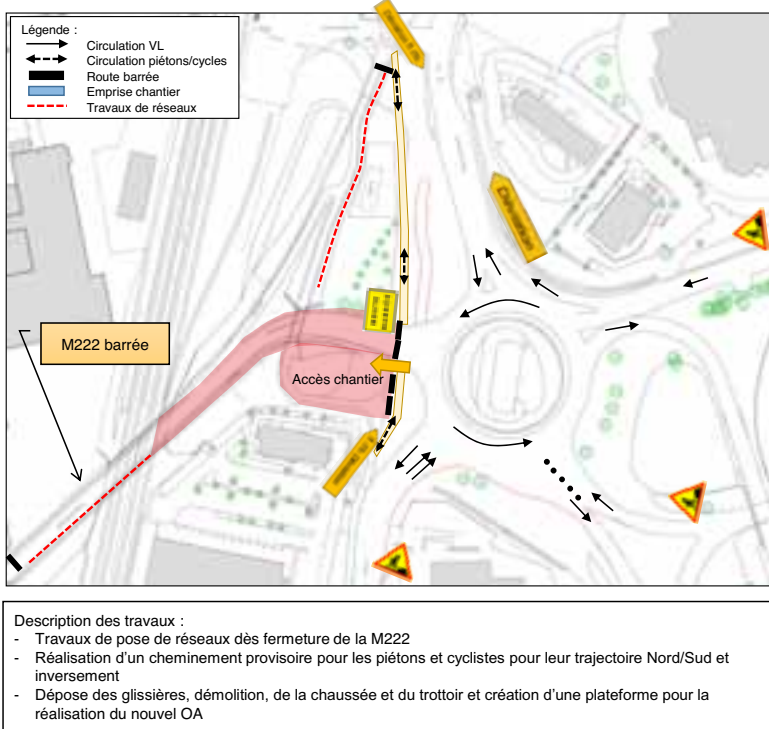
PHASE 3 DU 1<sup>ER</sup> AU 15 JUIN (GCM, OA, SPIE/SOGEACA, TH SIGNALISATION)



**Description des travaux :**  
 - Travaux de pose de réseaux dans le giratoire actuel  
 - Réalisation de la voirie définitive côté Ouest du giratoire  
 - Démolition de l'OA existant et reconstruction du nouvel OA  
 - Pose armoire technique et réseau sur la bretelle M35  
 - Reprise de la couche de roulement sur la M222 côté Ouest

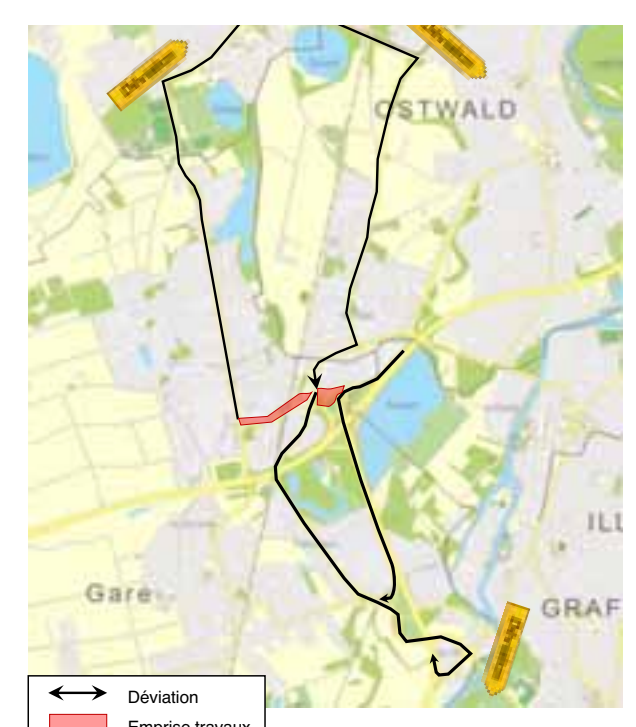
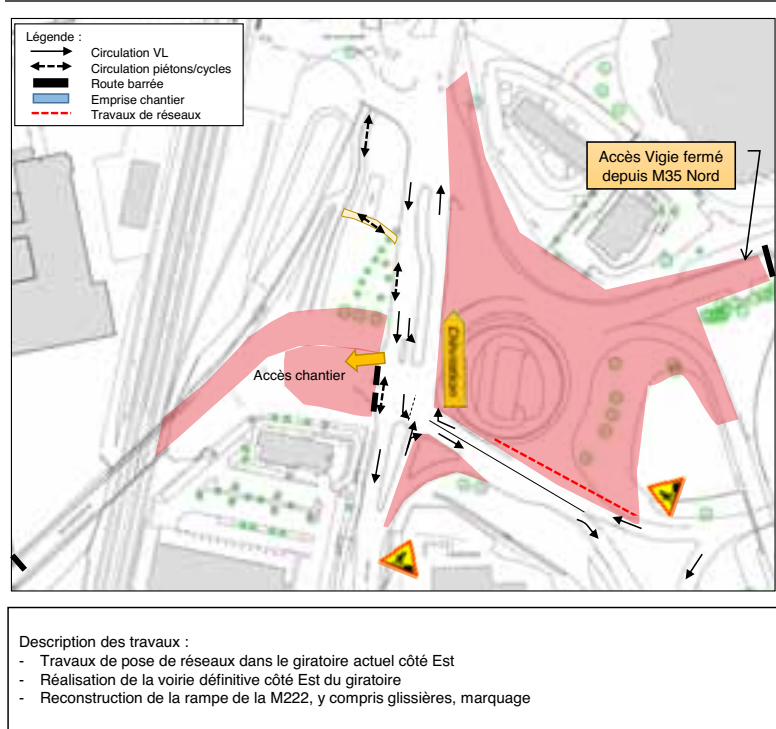
↔ Déviation  
 ■ Emprise travaux

PHASE 2 DU 19 MAI AU 30 MAI (GCM, SPIE/SOGEACA, TH SIGNALISATION)



↔ Déviation  
 ■ Emprise travaux

PHASE 4 DU 16 JUILLET AU 31 AOÛT (GCM, OA, SPIE/SOGEACA, TH SIGNALISATION)



↔ Déviation  
 ■ Emprise travaux



## → CYCLE D'ATELIERS SUR LA SANTÉ À PORTÉE DE FOURCHETTE

En partenariat avec l'association Brain Up, la Mairie de Geispolsheim vous propose de participer au programme « La santé à portée de fourchette », composé de 6 séances.

Ce cycle gratuit est destiné au plus de 60 ans. Il se déroulera les mardis 22 et 29 avril - 6, 13, 20 et 27 mai de 13h45 à 15h45 à l'Espace Malraux, Salle Stieger (Place André Malraux 67118 Geispolsheim).

L'alimentation est essentielle pour notre santé. Elle est aussi fortement ancrée dans nos habitudes familiales et culturelles. Parfois vue comme une contrainte ou une obligation, elle est d'abord source de plaisir et de convivialité. Tous les aliments trouvent leur place dans nos repas, pour peu qu'ils soient consommés de manière appropriée. Vous aurez l'occasion d'échanger avec une diététicienne sur les principales composantes de l'équilibre alimentaire et sur vos habitudes de vie. Vous pourrez en particulier échanger sur les idées fausses et idées vraies en matière d'alimentation, le rôle du goût dans la nutrition, la mode du « sans », ou encore comment renforcer ses défenses immunitaires en choisissant les bons aliments.

**INSCRIVEZ-VOUS VITE AUPRÈS DE LA MAIRIE :**  
03 90 29 72 72 OU SUR MAIRIE@GESPOLSHEIM.FR

## → AUTRES ATELIERS

P. Mutschler

## → ENSEMBLE2GÉNÉRATIONS ALSACE

Des liens qui comptent, des vies qui se transforment !  
Réunion d'information le 30 avril de 14h à 16h  
Espace Malraux (Salle Stieger)



Vous êtes senior, vous disposez d'une chambre libre, vous vous sentez seul(e) et vous souhaiteriez offrir un coup de pouce à un(e) jeune ?  
Vous êtes étudiant(e), vous cherchez un logement abordable et vous souhaitez vivre une expérience humaine enrichissante ?  
Contactez-nous !

Notre association propose des cohabitations intergénérationnelles. Vous bénéficiez d'un accompagnement personnalisé et d'un suivi attentif pour créer des liens de confiance et des moments de partage inoubliables. Ensemble, construisons une Alsace solidaire et humaine !

**CONTACT ☎ 06 70 16 75 52**  
**WWW.ENSEMBLE2GENERATIONS.FR**  
**STRASBOURG@ENSEMBLE2GÉNÉRATIONS.FR**

## → ECOLE MUNICIPALE DE MUSIQUE

Prochaines manifestations de l'Ecole Municipale de Musique de Geispolsheim

**Concert de rendu de fin de résidence d'artiste,** le samedi 3 mai avec Nicolas Bras, à 20h à l'Espace Malraux dans le cadre de la Programmation Culturelle de la ville.

Nicolas Bras est intervenu dans l'école de musique depuis septembre pour apprendre à nos élèves à fabriquer des instruments de musique à partir de matériaux simples, et qui seront présentés en première partie du concert. Il présentera lui-même ensuite ses créations, toutes plus échevelées les unes que les autres, mais parfaitement justes et musicales.

Ce talentueux artiste a déjà rassemblé des foules de followers sur YouTube où vous pouvez découvrir ses nombreuses vidéos. Au moment où nous rédigeons cet article, il prépare activement le concours Guthman Musical Instruments Competition d'Atlanta, et il est en tournée en France jusqu'en juin. Venez le voir et l'entendre en vrai, cela vaut le déplacement !

**Festival "Juin en Musique"**, auditorium de la Maison des Associations, du 14 au 21 juin, tous les soirs à l'auditorium de la Maison des Associations.

**Concert des lauréats** le vendredi 20 juin à 19h à l'Auditorium de la Maison des Associations.

**Fête de la Musique**, vendredi 27 juin à partir de 18h, Cour Heitz, 11 rue Sainte-Jeanne D'Arc.

**Les inscriptions pour l'année scolaire 2025/26** seront ouvertes à partir du 1<sup>er</sup> juin, les documents seront téléchargeables à partir du site de la ville : [www.geispolsheim.fr/fr/ecole-municipale-de-musique](http://www.geispolsheim.fr/fr/ecole-municipale-de-musique)

**Portes Ouvertes** le samedi 6 septembre de 14h à 17h.

P. Doussot-Bertrand

**RENSEIGNEMENTS**  
**PATRICIA DOUSSOT-BERTRAND**  
**03 88 68 64 28 / 06 89 97 18 48**  
**OU PAR MAIL :**  
**ECOLEMUSIQUE.GESPOLSHEIM@GMAIL.COM**



Nicolas Bras, artiste en résidence en concert le 3 mai à 20h à l'Espace Malraux



## → LES SPECTACLES À L'ESPACE MALRAUX

### Mi-saison culturelle à l'Espace Malraux : encore de beaux rendez-vous à venir !

La saison culturelle bat son plein à l'Espace Malraux, et cette première partie nous a déjà offert de magnifiques moments de spectacle, d'émotion et de partage !

Mais l'aventure est loin d'être terminée : la seconde moitié de la saison nous réserve encore de belles surprises avec des concerts, du théâtre, des forums des passions et des événements variés pour tous les âges et toutes les envies.

Ne manquez pas les prochaines dates qui viendront rythmer les mois à venir et continuer à faire vibrer Geispolsheim au rythme de la culture.

### Voici une sélection des événements à venir :

#### En tête à tête avec Rimbaud - Spectacle théâtre

Mardi 1<sup>er</sup> avril à 20h | Tout public, dès 10 ans | Compagnie Art'monie



Plongez dans l'intimité d'Arthur Rimbaud le temps d'une soirée exceptionnelle. À la veille de sa mort, le célèbre poète remonte le fil de sa vie, donnant voix et corps aux figures marquantes qui ont façonné son destin. Porté par un comédien habité, ce spectacle bouleversant explore les tourments de l'âme, l'amour, et la quête de soi, offrant une approche profondément humaine de l'univers de Rimbaud.

#### L'Amour Médecin & Les Précieuses Ridicules

2 courtes pièces de Molière - Comédie

Jeudi 3 avril à 20h | Tout public, dès 12 ans

Compagnie : Théâtre de l'Homme Inconnu

Deux farces de Molière réunies pour une soirée hilarante où se mêlent satire du savoir prétentieux et critique de la société du paraître. Médecins pompeux, marquis pédants et verbiage absurde : Molière en a tiré tout le potentiel comique, toujours aussi percutant aujourd'hui qu'au XVII<sup>e</sup> siècle. Une avalanche de rires pour petits et grands !

#### La terre que certains aiment - Théâtre documentaire

Samedi 5 avril à 20h | Tout public, dès 12 ans

Compagnie : Rodéo d'Âme

Une immersion poétique et sensible dans les récits d'habitants du massif vosgien du Brézouard dans la vallée de Sainte Marie-aux-Mines. Entre musique, dessin en live et témoignages, cette pièce documentaire nous transporte dans l'histoire de Parisiens en quête de nature, d'une maraîchère passionnée, d'une mère trouvant refuge dans son jardin... et d'une montagne qui accueille et ressource.

#### Le Curieux Festival s'invite à l'Espace Malraux

Mardi 8 avril

Une soirée, deux spectacles, une immersion fascinante dans les sciences ! Dans le cadre du Curieux Festival, l'Espace Malraux vous propose deux rendez-vous captivants où théâtre et musique explorent les grandes questions scientifiques et technologiques de notre époque.



#### Le Procès du Robot - Théâtre scientifique

Mardi 8 avril à 18h | Tout public, dès 10 ans | Compagnie Crache

Dans un futur proche, un drone livreur est jugé pour avoir pris des décisions autonomes... Science-fiction ou réalité imminente ? Ce procès interroge nos rapports aux robots, à l'IA et aux nouvelles technologies. Une pièce captivante et troublante, où le spectateur devient témoin et juge d'un avenir en marche.

#### Math'n Pop - Conférence-concert

Mardi 8 avril à 20h | Tout public, dès 14 ans

Avec Moreno Andreatta & Laurent Mandeix

Et si les mathématiques et la musique partageaient plus de secrets qu'on ne l'imagine ? Cette conférence-concert interactive et ludique révèle, en paroles et en chansons, les liens insoupçonnés entre ces deux univers. Un voyage entre art et science, pour découvrir la beauté des nombres autrement !

#### Levons le voile - Café-théâtre | Jeudi 10 avril à 20h

Tout public, dès 10 ans | Compagnie : Hibou Blond

Pièce de café-théâtre qui traite de sujets de société de façon originale et novatrice. Les sujets abordés y sont parfois sensibles voire tabous, mais ce spectacle propose une mise à distance de certains faits d'actualité pour y réfléchir, y apporter les connaissances qui parfois manquent dans les débats publics, et parler librement de sujets qui nous concernent tous.

Découvrez des personnages attachants et hauts en couleur qui vous feront passer d'un sujet à l'autre sans voir le temps passer. À travers une mise en scène vivante et interactive, trois grands thèmes sont abordés au cours du spectacle : l'égalité femmes/hommes et la laïcité, le traitement médiatique des conflits et des polarités d'opinion, la liberté d'expression et l'État de droit.



#### Concert exceptionnel de Nicolas Bras

Samedi 3 mai à 20h | Tout public, dès 6 ans | Avec : Nicolas Bras

Depuis 10 ans, Nicolas Bras fabrique des instruments à partir de matériaux de récupération : PVC, ferraille, bois, boîtes de conserve... Un véritable bricoleur de sons, explorant plus de 1 000 prototypes d'instruments insolites ! Tout au long de l'année, il a partagé son savoir-faire avec les élèves de l'École Municipale de Musique, qui monteront sur scène à ses côtés pour un concert unique où créativité et musique s'entremêlent.



#### Le Cabaret du Poilu

Concert Spectacle

Mardi 13 mai à 20h | Tout public, dès 11 ans

Compagnie : Sans Lézard

Plongez dans l'ambiance d'un cabaret Belle Époque, où la fête bat son plein jusqu'à ce que les cloches annoncent l'entrée en guerre. Ce spectacle mêle chansons de café-concert et airs des tranchées, oscillant entre humour, émotion et mémoire. Une immersion musicale captivante dans la Grande Guerre, où se croisent les destins de personnages marquants de l'époque.

#### Summer Geis - La Fête de l'Été !

Samedi 14 juin à 19h | Centre Sportif de Geispolsheim

Venez célébrer l'arrivée de l'été lors de cet événement festif et convivial organisé par les périscolaires, Dynamique Jeunesse et l'Espace Malraux ! Au programme : animations & ateliers, jeux en bois, jeux anciens, maquillage pour enfants, concerts live pour tous les âges, food truck, buvette et candy bar pour régaler toute la famille. Un moment parfait pour réunir petits et grands, s'amuser et lancer l'été en beauté !



Pour chaque événement, les portes de l'Espace Malraux ouvrent une heure avant et après le spectacle afin de vous accueillir dans une ambiance conviviale avec buvette, restauration.

Réservez vos billets en avance sur notre billetterie en ligne : [billetterie.espacemalraux.geispolsheim.fr](http://billetterie.espacemalraux.geispolsheim.fr)

Consultez la programmation sur : [www.espacemalraux.geispolsheim.fr](http://www.espacemalraux.geispolsheim.fr) et les réseaux sociaux.

### Forum des Passions : découvrez nos ateliers !

Venez partager un moment convivial et créatif lors de nos ateliers thématiques animés par des passionnés.

Inscription par e-mail à : [mediationculturelle.malraux@gmail.com](mailto:mediationculturelle.malraux@gmail.com) - Paiement en espèces uniquement.



#### Atelier cuisine - Spécial Pâques

Samedi 5 avril à 14h - 16h (+ dégustation)

Avec Pascal, apprenez à réaliser un menu de fête pour Pâques avec un plat et un dessert. De quoi épater vos invités ! Tarif : 10 €

#### Atelier scrapbooking, mini album patouille

Jeudi 8 mai à 14h30

Découvrez les joies du scrapbooking associé à l'aquarelle avec Christine Prietz. Un moment créatif pour apprendre à personnaliser vos souvenirs avec élégance.

Matériel à apporter : ciseaux, règle, crayon de papier, colle sans solvant type tacky glue, massicot ou à défaut cutter et tapis de découpe, chiffon, 2 pots pour l'eau, pinceaux pour aquarelle.

A partir de 10 ans ou accompagné d'un adulte

Tarif : 8 €

#### Soirée des Talents

Les jeunes ont du talent !

Mardi 24 juin à 19h | Espace Malraux

Dynamique Jeunesse et l'Espace Malraux vous invitent à la 9<sup>e</sup> édition de la Soirée des Talents !

Venez passer une soirée conviviale et encourager les jeunes artistes qui se succéderont sur scène dans des disciplines variées : danse, chant, musique, théâtre.

Concours ouvert à tous : en solo ou en groupe, peu importe le talent présenté ! Envie de participer ? Infos et inscriptions : [dynamiquejeunesse@gmail.com](mailto:dynamiquejeunesse@gmail.com)



#### Fête de la Musique - Geispolsheim en rythme !

Vendredi 27 juin à 18h | Place André Malraux & cours ouvertes de la Commune

La musique investit Geispolsheim pour une soirée festive et vibrante ! Que vous soyez amateur de rock, jazz, pop ou musiques du monde, il y en aura pour tous les goûts.

Profitez des scènes réparties sur la place André Malraux et dans les cours ouvertes pour découvrir des artistes locaux, danser et partager des moments conviviaux entre amis ou en famille.



#### Atelier œnologie - Les vins d'été

Lundi 19 mai à 19h

Apprenez à analyser et décrire un vin grâce à une technique de dégustation ! Didier Lobre vous invite à explorer 5 vins en identifiant leurs arômes, en analysant les saveurs et autres sensations gustatives afin de juger l'équilibre qui en résulte.

Une initiation parfaite pour affiner votre palais, vos choix en matière d'achats et d'accords gourmands. A partir de 18 ans - Tarif : 7 €



## → FORUM POUR L'EMPLOI

**A noter dans votre agenda !**  
**la 4e édition du Forum Emploi Geis aura lieu le vendredi 23 mai à la salle ACL.**

Que vous soyez étudiant, demandeur d'emploi ou en reconversion, venez découvrir la trentaine d'exposants, de tous les secteurs, qui seront là et vous offriront une opportunité de décrocher un emploi, un apprentissage ou un stage. Nos partenaires institutionnels (France Travail, la Mission Locale pour l'Emploi et la Collectivité européenne d'Alsace) seront également présents pour vous conseiller et vous guider dans vos démarches.



Une nouveauté appréciée par le public : les casques de réalité virtuelle. Il vous suffira de choisir parmi une centaine de métiers, et vous voilà plongé en immersion à la découverte du secteur qui vous intéresse, d'une manière très ludique ! Ne manquez pas cette opportunité de rencontrer les recruteurs en direct !

M. Depenau



## → NOUVELLES ACTIVITÉS PROFESSIONNELLES

### Agence AXA Hanauer

L'agence AXA Hanauer, récemment ouverte à Geispolsheim au quartier Village, offre des solutions d'assurances et de services financiers.

Que vous soyez un particulier ou un professionnel, Christelle et Alexandre vous accompagneront dans tous vos projets. À l'écoute et avec un service digital performant, l'agence combine service de proximité et solutions pratiques en ligne. Ils vous proposent une large gamme de produits :

- Assurances de biens : autos, motos, habitation, locaux professionnels, etc.
- Assurances de personnes : complémentaire santé, assurance emprunteur, prévoyance, etc.
- Assurances des activités professionnelles : responsabilité civile professionnelle, décennale et responsabilité des dirigeants, etc.
- Épargne et retraite : gestion de patrimoine, optimisation fiscale.

Chaque client bénéficie de conseils personnalisés pour choisir les solutions les plus adaptées à sa situation.

Vous bénéficierez également de l'expertise et de la solidité d'un groupe comme AXA, tout en profitant d'un service local et personnalisé.

N'hésitez pas à nous contacter ou à passer à l'agence, vous y trouverez un accueil chaleureux et des conseils avisés pour protéger ce qui compte le plus pour vous.



22 RUE DU MARÉCHAL LECLERC 67118 GEISPOLSCHEIM

☎ 03 88 60 07 63

AGENCE.HANAUER@AXA.FR

### Eliott Guiliani, psychopraticien

Confrontés à une petite ou une plus grande difficulté de la vie, nous pouvons tous avoir besoin d'un accompagnement thérapeutique, de soutien. Notre équilibre demande alors à ce que ce besoin puisse trouver une réponse adaptée afin de pouvoir cheminer, trouver notre issue positive en mobilisant nos ressources. Y compris celles dont nous n'avons pas encore conscience.

Le psychopraticien est là pour vous apporter un espace d'écoute et d'échange, dans un cadre sécurisant, bienveillant et sans jugement. C'est ce que je vous propose au sein d'un cabinet



partagé avec des kinésithérapeutes à quelques pas du collège, dans le quartier construit récemment.

Formé à différents courants de la psychologie et des thérapies brèves, mon approche est dynamique et "orientée solutions". Vous trouverez sur mon site des informations concernant mon cursus, ma méthode et le déroulé d'un suivi ensemble, entre autres.

Étant aussi formé en psychologie de l'enfant, de l'adolescent, en psycho-gérontologie et en thérapie systémique, je peux accueillir de l'enfant à partir de 6 ans jusqu'aux seniors, en séances individuelles ou familiales.

Ma pratique ne se substitue en aucun cas à celle d'un médecin ou d'un psychiatre. Par contre, elle peut être complémentaire car c'est une approche différente qui permet aussi d'apporter des outils concrets pour gérer nos situations du quotidien.

Au plaisir de vous rencontrer et de vous accompagner.

4 RUE LOUISE WEBER 67118 GEISPOLSCHEIM

☎ 07 44 84 24 90

EGUILIANITHERAPIES@GMAIL.COM

WWW.EGUILIANI-THERAPIES.FR

(CONSULTATIONS UNIQUEMENT SUR RENDEZ-VOUS)



### Immobilier ville et campagne, une nouvelle dynamique pour l'agence IVEC



Nous avons le plaisir de vous annoncer la reprise de l'agence immobilière IVEC. Carine et Célia en ont repris la direction pour débiter une aventure mère/fille. Célia, formée auprès de Mme Sylvie Vigneron, travaille déjà activement au sein de l'agence depuis plusieurs années. Elle a été rejointe par Carine ayant aussi de nombreuses années d'expériences dans ce domaine. Cette transition représente une opportunité de renouvellement et de dynamisme pour l'agence IVEC, tout en maintenant les valeurs qui en ont fait son succès depuis 30 ans.

Nous vous remercions d'ores et déjà pour votre confiance et sommes impatientes de vous accueillir au sein de notre agence.

5 RUE CHARLES DE WENDEL  
67118 GEISPOLSCHEIM

☎ 07 81 65 85 03 / 06 88 69 28 08

CONTACT@AGENCE-IVEC.COM

WWW.AGENCE-IVEC.COM



### Prestige Autoclean, votre expert du nettoyage intérieur et extérieur à Geispolsheim et ses environs

Prestige Autoclean est une entreprise spécialisée dans le nettoyage intérieur et extérieur des véhicules pour particuliers et professionnels. Passionnés par l'automobile, nous mettons notre expertise au service de votre voiture pour lui redonner propreté, éclat et confort. Nous utilisons des produits professionnels et respectueux de l'environnement, ainsi que du matériel de haute performance, afin de garantir un résultat optimal et durable.

Nous proposons plusieurs packs de nettoyage adaptés à tous types de véhicules : aspiration complète, shampooinage des sièges et tapis, nettoyage des plastiques,

lavage extérieur minutieux. Que ce soit pour un entretien régulier ou une rénovation complète, nous nous adaptons à vos besoins. En complément, nous proposons également un service de nettoyage de mobilier en tissu et en cuir (canapés, chaises, matelas...). Cette prestation, réalisée sur devis, permet d'éliminer les taches et d'offrir une seconde jeunesse à vos surfaces textiles.

- ✓ Service mobile à Geispolsheim et ses alentours
- ✓ Produits et équipements professionnels pour un résultat durable
- ✓ Nettoyage en profondeur et adapté à chaque besoin



PRESTIGE AUTOCLEAN - 07 71 76 39 29 / 07 66 62 82 18

PRESTIGEAUTOCLEAN67@GMAIL.COM

INSTAGRAM : @PRESTIGE\_AUTOCLEAN





## → DON DU SANG



Chères donneuses, chers donateurs,  
Les stocks de produits sanguins sont très faibles, ce qui a un impact direct sur le soin des malades en France. Secours d'urgence, interventions chirurgicales, maladies du sang, hémorragies lors d'accouchements, cancers... Chaque jour, 10 000 dons de sang sont nécessaires pour soigner les malades.

Votre don est un acte citoyen, solidaire et libre qui permet de répondre à des besoins quotidiens de manière bénévole. Plus vous serez nombreux et réguliers à donner, plus nous pourrons aider ensemble chaque jour les patients qui en ont besoin.

Prêt à nous rejoindre pour une pause Don De Sang utile et conviviale ?



Venez nous rejoindre à notre prochaine collecte le lundi 5 mai de 17h à 20h à l'Espace Malraux.

Au menu : spaghettis bolognaises, dessert

Afin de limiter le temps d'attente, il est conseillé de prendre rendez-vous pour chaque collecte sur le site : <https://mon-rdv-dondesang.efs.sante.fr/>

On compte sur vous. Merci de votre générosité !

C. Kowarczyk

## → FESTIGES



### ON BOSSE ... ON BOSSE ... ON BOSSE

Après le succès des Geispo'Folies, Festi'geis ne se relâche pas : dans les starting-blocks pour la 57e Fête de la Choucroute, l'association travaille pour l'organisation de cette belle fête de village, avec une journée qui s'articulera autour du marché aux puces, des marchés du terroir et de l'artisanat, des animations autour du podium et du cortège sur le thème "Les métiers et travaux d'extérieur autrefois" et peut être quelques nouveautés. La date du 31 août est donc à marquer en gras et en rouge dans vos agendas !

L. Kronbacher

## → FESTIVAL D'HUMOUR HOLTZI



Festival organisé par l'association « Holtzi Festiv » en étroite collaboration avec la Commune de Geispolsheim, cette 19e édition aura lieu du 16 au 18 mai à l'Espace Malraux.

**Vendredi 16 mai 20h**  
Najim ZIANI - Angel RAMOS SANCHEZ - Cindy MOSTACCI  
Gérémy CREDEVILLE

**Samedi 17 mai 20h**  
Claudia MODICA - Ryad GRAHAM - JOVANY - Alex VIZOREK

**Dimanche 18 mai 19h**  
KEWOS - Romain BARREDA - Alexandra PIZZAGALI - Les VICE VERSA

**Tarif**  
prévente tarif (adulte) : 24 € (vendredi) 22 € (samedi, dimanche)  
prévente tarif (-16 ans) 18 €  
caisse du soir (adulte) : 26 €  
caisse du soir (-16 ans) : 20 €

**PASS** (uniquement disponibles sur demande : [contact@festivalholtzi.fr](mailto:contact@festivalholtzi.fr))  
Pass Holtzi (3 soirs) 55 €  
Pass Holtzi Plus : 80 € (accès au cocktail dînatoire, places limitées)

Bar et restauration possible sur place dès 18h30 (17h30 le dimanche)

Facebook : Festival d'Humour Holtzi (@festivalholtzi)  
Instagram : @festivalholtzi  
Youtube : Holtzi Festiv



INFORMATIONS : [WWW.FESTIVALHOLTZI.FR](http://WWW.FESTIVALHOLTZI.FR)

G. Arnoult

## → AGF



### ASSOCIATION GÉNÉRALE DES FAMILLES SECTION GEISPOLLSHEIM

23 membres de la section ont participé à la marche de 6 km à la Corrida du Nouvel An dans les rues de Geispolsheim. Félicitations à Laurent Paul, 81 ans, récompensé pour le marcheur le plus âgé.



Laurent Paul

#### Projet Repair Café

Nous achetons toujours plus et la vie de nos objets est souvent très aléatoire. Au moindre défaut, une chaise au pied branlant, un lecteur CD qui refuse de s'ouvrir, un vêtement troué, nous jetons pour acheter du neuf. Il ne vient plus à l'esprit des gens qu'il est possible de réparer. Alors pourquoi ne pas créer un repair café ? Réparer au lieu de jeter, avoir un lieu pour faire réparer nos objets cassés ou en panne. Voici l'objectif de ce projet.

Aujourd'hui le savoir-faire en matière de réparation se perd mais il reste des personnes qui possèdent des connaissances pratiques. Nous recherchons des personnes ayant des compétences pour être présentes

pendant les réunions. Des compétences en vêtements, textile, travaux de couture, appareils électriques, vélos, meubles et objets en bois, informatique, internet ordinateur ou tout autre domaine utile. Vous êtes un peu bricoleurs(se) ou vous connaissez un ami voisin qui répare tout chez lui, ou retraité avec du temps libre pour aider à réparer ? Vous êtes apprentis en formation et vous recherchez un complément pratique ? Vous avez envie de transmettre votre savoir-faire ou de vous investir dans ce projet en donnant un peu de temps libre ou devenir hôte ou hôtesse d'accueil ? Contactez-nous.

B. Blary

[AGFGEISPOLLSHEIM@GMAIL.COM](mailto:AGFGEISPOLLSHEIM@GMAIL.COM) - FACEBOOK : AGF GEISPOLLSHEIM  
☎ 03 88 68 67 70

## → LES TULIPES DES FORÊTS



L'actualité aura été riche en ce début d'année pour notre association.

Le 6 janvier s'est déroulée la traditionnelle Corrida de Geispolsheim, à laquelle nombre de Tulipes ont participé aussi bien en tant que coureurs que bénévoles tout le long du parcours.

Cette présence nombreuse aura permis à notre association de remporter pour la première fois, le prix de l'association la plus représentée à la Corrida.

Autre temps fort de notre association : l'Assemblée Générale, qui s'est tenue le 16 janvier dernier, en présence de M. François Zisswiller, Adjoint au Maire en charge du sport et de la vie associative.

Cette AG fût l'occasion de faire un récapitulatif des faits marquants de l'année, un bilan des courses et des résultats réalisés. A ce titre un gros coup de chapeau a été donné à nos féminines qui s'illustrèrent de belle manière en réalisant de beaux podiums dans plusieurs catégories.

Ce moment était aussi pour nous l'occasion d'évoquer les prochains objectifs personnels et collectifs de la nouvelle saison (Marathon de Paris, Madrid, semi-marathon de la Wantzenau, Mac VI, trail du Haut-Barr, trail des Casemates, Cross du



Mont-Blanc, ou encore la participation de l'association à l'organisation de l'UTMB Grand Est)...

Les entraînements se déroulent les mardi et jeudi à 18h30 Stade de la Turnmatt.

C. de Castro

RENSEIGNEMENTS : CHRISTINE DE CASTRO ☎ 06 87 15 02 31  
[LESTULIPESDESFORETS@LAPOSTE.NET](mailto:LESTULIPESDESFORETS@LAPOSTE.NET)



## → KARATÉ DO



La saison est bien lancée avec plus de 250 licenciés, soit plus de 350 pratiquants, certains profitant de notre particularité : avec une seule inscription on peut participer à toutes les activités proposées par le club !

Fidèle à ses habitudes, Philippe Gloeckler a rafé les médailles d'or dans deux catégories en kata et le jeune Georges Rieb a obtenu une très belle troisième place en combat pour sa toute première participation !

Les stages de haut niveau s'enchaînent : nos karatékas sont allés en Lorraine à un stage de nunchaku animé par l'expert du style Shorin Ryu Thierry Kurz, 6e Dan, puis celui-ci est venu chez nous transmettre son savoir d'abord à nos ados, puis à nos adultes. Certains karatékas adultes sont allés s'enrichir à Metz au stage du senseï Joël Nunes, 7e Dan. Les kravistes ont assisté à des stages dans le cadre de l'Alliance Krav Maga, puis le 22 février, nous avons accueilli un stage animé par l'expert fédéral Michaël Kamga,

6e Dan, sur le thème de la défense contre les armes de poings. Le 6 avril aura lieu une grande première : nos ados du krav maga participeront à leur premier challenge inter-clubs. Puis nous serons déjà tournés vers les prochaines échéances : la Coupe du Samouraï pour les enfants, puis les passages de grades pour les enfants, les ados et les adultes, en karaté et en krav maga.

Nos professeurs, tous diplômés fédéraux, sont prêts à vous accueillir, que vous soyez débutants, pratiquants ou confirmés, pour une découverte ou une pratique du Baby Karaté, du Karaté pour enfants, pour ados et pour adultes, du Body Karaté pour ados et adultes, du Krav Maga pour ados et pour adultes ou encore du Yoga, pour une saison toujours dans le même esprit : une pratique performante dans une ambiance sympathique et conviviale et toujours cette possibilité unique dans notre région : une cotisation permet de participer à tous les cours proposés !

R. Fromm



DOJO : CENTRE SPORTIF - RM 84 - RUE DE LA PORTE BASSE  
RENSEIGNEMENTS : WWW.KARATEDO-GEISPOLSHEIM.EU



## → FC GEISPOLSHEIM 01

### Marche populaire et tournois...

De nombreux événements auront lieu ce printemps.

La vie du club est à nouveau rythmée par la reprise des championnats et les soirées à thème au club-house. Le premier week-end d'avril, nous aurons la chance d'accueillir les finales départementales du Festival U13 (garçons et filles), toujours très disputées. La Spring Cup se déroulera cette année le 1er mai pour les catégories U13 et U11 et le 8 mai pour les catégories U7 à U9. Ces journées sportives sont toujours très animées avec de beaux matchs et une restauration très appréciée.

Pour changer un peu du foot, le club renouvelle l'expérience de la marche populaire sur les chemins de Geispolsheim au profit de l'association Caritas, suivie d'un repas à l'Espace Malraux.



### Le FC GEISPOLSHEIM 01 forme des petits éco-citoyens !

Les U11 du Football Club Geispolsheim 01 ont visité cette semaine un site de traitement de déchet. Derichebourg Environnement les a accueillis pour leur faire découvrir les étapes de la valorisation des déchets métalliques, depuis leur collecte jusqu'à la commercialisation des matières recyclées et leur réintroduction dans un processus industriel. Le club a pour projet de sensibiliser les jeunes joueurs en effectuant prochainement d'autres visites de sites de différents traitements de déchets (plastiques, déchets verts...). L'éducateur, Saïf-Eddine Benjamel, à l'origine de ce projet, les accompagnera individuellement dans la réalisation d'un exposé qu'ils présenteront chacun dans leur classe respective. Affaire à suivre...



J-M. Chassagnon

## → ARTS MARTIAUX Judo - Chanbara



Le froid, la neige et la pluie n'ont pas arrêté nos coureurs et marcheurs du judo et du chanbara le 5 janvier à la Corrida du Nouvel An. Plus de 60 sportifs étaient présents et grâce à eux le club est monté sur la 2e marche du podium aux nombres d'inscrits par association. Rendez-vous en 2026 pour battre ce record.



### EN JUDO

En ce début d'année, les judokas et judokates benjamins, minimes et cadets sont très sollicités et grâce à leurs performances, la plupart est qualifiée en Grand-Est en mars et

avril. On compte déjà plusieurs champions du Bas-Rhin et d'Alsace. Romane Sutter, Luce Blaison et William Dick. Maxime Profault est champion d'Alsace. Il a gagné plusieurs tournois Sens - Amiens - Belfort.

Prochaine étape : qualification pour le championnat de France.

### EN JUJITSU

Pierre Louis Guérin a gagné le tournoi d'Epinal. Membre de l'Equipe de France qui a gagné le Championnat d'Europe, il a été nommé Athlète de Haut Niveau. Le club félicite tous ces champions et les encourage pour la suite.

### EN CHANBARA

Plusieurs compétiteurs sont montés sur les podiums de la Coupe de France de cadets à seniors : Bravo à Anne Barbero Elise Lalaurette - Lucie Allemann - Antoine Heyd - Luka Fernand Théo Lazarus - François Magneron.

Le championnat de France et d'Alsace des jeunes est prévu ce printemps. Courage à eux.

A. Clos

JUDO : ANGÈLE CLOS ☎ 06 60 53 92 76  
CLOSANGELE@GMAIL.COM

CHANBARA : JEAN MICHEL GRASSER ☎ 06 30 05 30 56  
JM.GRASSER@WORLDONLINE.FR

JUDO CLUB DE GEISPOLSHEIM  
CHANBARA DE GEISPOLSHEIM  
OU WWW.JUDO-GEISPOLSHEIM.FR



## → CERCLE D'ESCRIME

La saison 2024/2025 du CEG est bien entamée et s'annonce prometteuse, notamment avec les résultats de nos jeunes et moins jeunes compétiteurs en local mais également en national.

Nos espoirs sont tournés vers les M15 et tout spécialement vers Lucas Malenfant qui fait un excellent résultat au 1/8e de finale de la filière Horizon 2032 à Autun (11e/56) ; il attend avec impatience de pouvoir se qualifier pour le 1/4 de finale ! Tous nos encouragements pour la suite de ses compétitions et de celles de ses camarades ! Quant à nos vétérans, ils se sont déplacés du côté d'Epinal pour l'Épreuve Nationale 1 par équipe où les garçons terminent 19e /32 équipes. Leur place est assurée en N2 pour les Championnats de France à Castelnaud Le Lez. Individuellement, nos vétérans croisent régulièrement le fer aux quatre coins de l'hexagone pour préparer les Championnats d'Europe à Plovdiv (Bulgarie) fin mai 2025. A retenir aussi la belle 2e place de Jérémy Legentil lors du Circuit National handi/valide de Troyes.

Par ailleurs, le club compte parmi ses membres des tireurs de haut niveau qui se mesurent aux meilleurs tireurs mondiaux. L'effet Jeux Olympiques de Paris a bien eu lieu. La relève est notamment assurée par les jeunes du très fréquenté cours des M9/M11 et M13, animé par notre Maître d'Armes Jean-Louis Le Meur, assisté de Lucas et Audrey.

TOUTES LES INFORMATIONS SUR : WWW.ESCRIME-GEIS.FR  
TOUTE NOTRE ACTUALITÉ SUR :  
WWW.FACEBOOK.COM/GEISESCRIME/  
WWW.INSTAGRAM.COM/CERCLE.ESCRIME.GEIS/

Club formateur, nous contribuons depuis plusieurs années à assurer l'avenir en encourageant et en aidant financièrement la formation de nos arbitres et de nos enseignants.

Toutes ces actions ont permis l'obtention des labellisations « Compétiteurs », « Escrime pour tous » et « Escrime artistique ». Merci à tous les membres pour leur implication !

Commission communication du CEG





## → L'U.N.P.R.G. L'UNION NATIONALE DES PERSONNELS ET RETRAITÉS DE LA GENDARMERIE 67



**Au fil des années, le secteur strasbourgeois de l'association prend ses marques et s'épanouit dans la Commune de Geispolsheim.**

Le début de l'année 2025 a déjà été riche en événements pour l'association patriotique, notamment par l'organisation d'un repas dans un restaurant local où, après les vœux du président, les convives ont pu déguster une excellente choucroute. Au moment du dessert, galette de circonstance, dix reines et rois ont été couronnés. Plusieurs événements sont en cours de finalisation. Pour l'heure deux événements sont planifiés avant l'été.

**Le 6 avril**, se tiendra, à Geispolsheim, l'assemblée annuelle du secteur. Elle sera suivie d'un vin d'honneur et d'un repas servis sur place. Si vous souhaitez découvrir notre association, n'hésitez pas à prendre contact avec notre président dont les coordonnées figure in fine.

**Le 7 juin**, les adhérents et amis de l'association se retrouveront autour d'un étang pour une journée champêtre.

D'autres activités sont en cours d'organisation pour cette année et seront communiquées au fil de l'eau sur nos réseaux sociaux dont [www.facebook.com/unprg.ud67](http://www.facebook.com/unprg.ud67).



Notre devise UNIR - SOUTENIR - AGIR est plus que jamais d'actualité.

Que vous soyez retraité de la gendarmerie, actif de l'arme, réserviste, cadet, époux(se), veuf(ve), en lien familial, issue d'une autre arme, ami ou tout simplement civil sympathisant, vous avez une place au sein de l'U.N.P.R.G.

Pour plus d'informations vous pouvez vous rapprocher du président du secteur de Strasbourg.

P. Elias

**INFORMATIONS : PRÉSIDENT DU SECTEUR DE STRASBOURG : UNPRG67.SECTEUR.STRASBOURG@GMAIL.COM**  
**FACEBOOK : UNPRG - UD 67**

## → NATURELLEMENT SOLIDAIRES



**Il ne faut pas dire : « fontaine, je ne boirai pas de ton eau ! »**

Pourquoi ? tout simplement parce que nous n'en avons pas d'autre. Non, remplacer l'eau distribuée au robinet par de l'eau en bouteille n'est pas une solution réaliste. Elle a un coût d'environ 300 fois supérieur et surtout, elle présente les mêmes incertitudes quant à sa qualité. Dans notre région, l'eau est une ressource gratuite



ou presque. Elle est abondante. Et cette abondance nous aveugle : nous en oublions à quel point sa qualité est indispensable à nos besoins les plus élémentaires. Nous en oublions sa vulnérabilité. Quelques molécules en trop et c'en est fini de sa pureté, voire de sa potabilité. Nous le savons, nous, à Geispolsheim qui sommes

concernés depuis quelques années par la présence, à des taux dépassant les limites réglementaires, de produits de dégradation d'un herbicide interdit depuis 2020, le chloridazone. Certes, nous sommes au-dessus des normes de potabilité, ce qui a permis à la préfète d'alors de signer un arrêté le 7 juillet 2023 autorisant la poursuite de la distribution de l'eau de notre puits de captage pour trois ans renouvelables. Cette autorisation était assortie de l'obligation pour l'Eurométropole de trouver des solutions afin que des améliorations substantielles soient apportées. Ces mesures correctives sont techniquement complexes à mettre en œuvre et coûteuses pour la collectivité. Elles consistent pour l'essentiel à diminuer la pollution en diluant les métabolites, un pis-aller. Selon l'observatoire de la nappe d'Alsace (APRONA), les normes, les précautions et mesures mises en œuvre depuis une dizaine d'années ont eu pour effet une amélioration de la qualité générale des eaux de la nappe depuis le dernier bilan datant de 2016 : diminution de la concentration de pesticides, meilleure gestion des nitrates. Cependant, la présence de polluants éternels (dits PFAS) et plus particulièrement d'acide trifluoroacétique, a été détectée dans la quasi-totalité de la nappe. Et l'association « Que choisir Bas-Rhin » rapporte la présence de 8 PFAS dans les eaux distribuées par Strasbourg. Alors ? tous ces efforts doivent être poursuivis. Restons vigilants et exigeants. Demandons des mesures préventives renforcées, une interdiction de la production et des rejets des PFAS, un suivi plus précis de la qualité des eaux et une information de qualité disponible aisément pour tous les citoyens.

Naturellement Solidaires

## → ASSOCIATION NATURE RIED



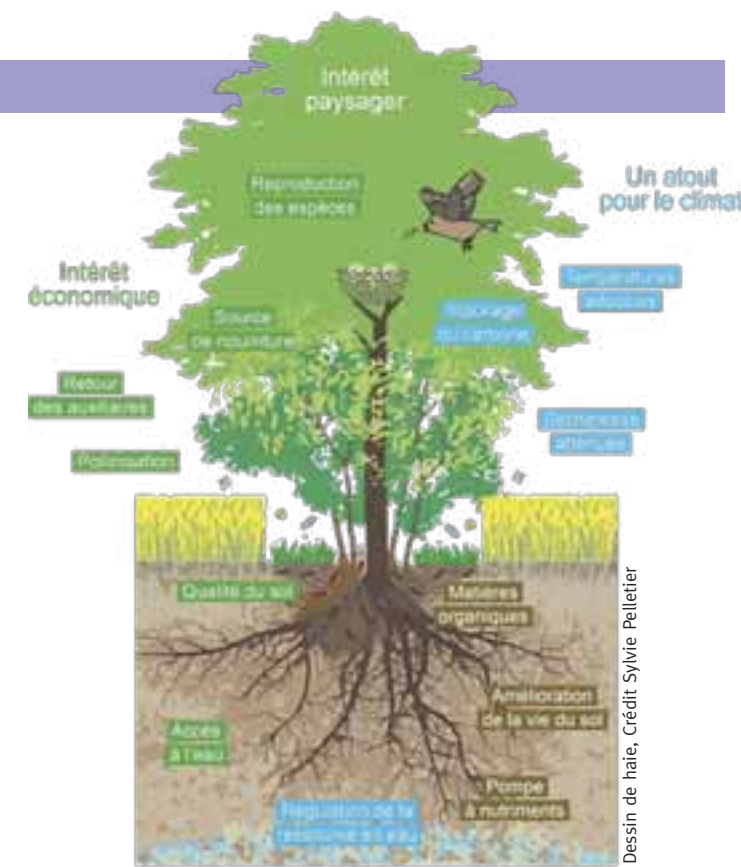
**L'Alsace, riche de ses paysages variés entre forêts, rivières et vignobles, abrite une biodiversité exceptionnelle.**

Pourtant, cette richesse naturelle est aujourd'hui menacée par l'urbanisation, l'agriculture intensive et le changement climatique. La disparition progressive des zones humides, essentielles à de nombreuses espèces, met en péril l'équilibre écologique régional. Face à cette urgence, il est essentiel d'agir. La préservation des haies, véritables refuges pour les oiseaux et insectes pollinisateurs, doit être une priorité. De même, l'abandon des pesticides de synthèse permettra de protéger les abeilles, sentinelles de notre environnement. Les initiatives locales, telles que la reforestation et la création de corridors écologiques, doivent être soutenues par tous. Chacun peut contribuer : privilégions les produits locaux et bio (ou du moins avec un minimum de pesticide), limitons notre empreinte écologique et sensibilisons nos proches.

La biodiversité alsacienne est un trésor que nous devons transmettre aux générations futures. Engageons-nous dès maintenant pour protéger notre patrimoine naturel ! En tout premier lieu, par exemple, en participant aux actions de préservation de l'environnement, aux sorties découvertes des milieux naturels organisées par l'Association Nature Ried de Geispolsheim.

M. Heise

[WWW.NATURERIEDGEISPOLSHEIM.FR](http://WWW.NATURERIEDGEISPOLSHEIM.FR)



Biomasse en augmentation

## → MUSIQUE MUNICIPALE



**La Musique Municipale donnera son concert de printemps le samedi 24 mai à 20h à l'Espace Malraux.**

Ce rendez-vous annuel sera, comme à l'accoutumée, l'occasion d'apprécier le travail des musiciennes et musiciens.

La scène sera partagée avec des invités.

Réservez d'ores et déjà votre soirée !

J-J. Terret

## → SOCIÉTÉ D'ARBORICULTURE



**L'année s'est ouverte le samedi 11 janvier dernier avec le premier jour d'une formation à l'arboriculture qui en comptera cinq d'ici juin.**

Cette première séquence concernait la plantation et la taille de formation de deux jeunes pommiers. Chaque journée se déroule selon le même schéma : le matin, un moment théorique à la Maison des Associations puis, après le déjeuner, la formation pratique au verger.

Quarante personnes sont inscrites à ce stage qui se déroule dans une ambiance conviviale où les échanges vont bon train.

Ensuite, nous avons tenu notre Assemblée Générale le dimanche 26 janvier au cours de laquelle un nouveau membre du comité a déclamé une poésie en Alsacien qui a ravi l'assemblée.

La deuxième journée de formation, le 1<sup>er</sup> février, était consacrée à la taille de fructification et de rajeunissement d'arbres déjà anciens qu'il faut éclaircir.

D'ici le prochain numéro d'Infojeu, nous aurons animé une journée « Fresque » avec Dynamique Jeunesse et une séance de taille au collège, nous aurons eu un cours de greffage le samedi 29 mars et nous allons participer à Printemps en Fête le 27 avril, nous aurons commencé l'installation d'un système d'arrosage « goutte à goutte »...

La végétation aura démarré, les fleurs seront de sortie, le verger aura sa plus belle parure !

M. Brevers



Discussion autour d'un cas intéressant.



→ **ACL** 

**Les événements à noter dans vos agendas !**

L'Association Culture et Loisirs vous propose un calendrier riche en événements pour les mois à venir.

**11 octobre : soirée dansante et festive**  
Après le succès de la première édition, replongez dans une ambiance inoubliable. Suivez notre page Facebook pour en savoir plus prochainement !

**12 décembre : veillée contes de Noël**  
La magie de Noël s'invite avec la traditionnelle veillée contes pour enfants. Un moment chaleureux et féérique à partager en famille.

Et ce n'est pas tout...



...Les cours de sport proposés par l'ACL continuent de remporter un vif succès. Cependant, il reste encore quelques places disponibles pour les cours de Pilates® du mercredi matin. N'hésitez pas à nous contacter si vous êtes intéressés : [aclgeispolsheim@gmail.com](mailto:aclgeispolsheim@gmail.com) ou sur notre page Facebook

C. Laugel

→ **CARITAS ALSACE**



**Caritas cherche des familles de vacances**

**Vous avez un peu de temps et d'espace à partager ? Cet été, devenez famille de vacances !**

En lien avec Caritas Alsace-réseau Secours Catholique, accueillez un enfant pour lui offrir des souvenirs inoubliables ! Tout au long de l'année, Caritas Alsace accompagne des familles dont les enfants ont rarement l'occasion de partir en vacances, par manque de moyens. Caritas Alsace recherche donc des familles volontaires, pour accueillir un (ou deux) enfant(s) pendant quelques jours d'été.

"Pas besoin de prévoir un programme extraordinaire, ce qui compte c'est de partager votre quotidien, et pourquoi pas de faire quelques activités simples, comme du vélo ou des jeux de société", explique Valeria Braunstedter, de Caritas Alsace. L'association et

ses bénévoles mettent en relation les enfants et les familles de vacances, et assurent un suivi avant, pendant et après le séjour. Le programme Accueil Familial de Vacances, c'est un enrichissement réciproque, des petits moments de partage, qui donnent souvent lieu à des vacances inoubliables.

**Dates d'accueil :**  
**du 8 au 22 juillet**  
**ou du 22 juillet au 1<sup>er</sup> août**

**CONTACT :**  
**BAS-RHIN : BIRUTÉ ABECIUNAITE ☎ 06 25 22 34 49**  
**HAUT-RHIN : VALERIA BRAUNSTEDTER ☎ 06 23 08 69 73**  
**AFV@FEDERATIONCARITASALSACE.ORG**  
**FB : AFVCARITASALSACE**  
**INFOS SUR CARITAS-ALSACE.ORG**



→ **PÉTANQUE** 

**Nous attendons tous le retour des beaux jours avec impatience.**

Pendant cet hiver ça a bougé au club pétanque loisirs Geispolsheim. Lors de l'assemblée générale de novembre un nouveau président et un nouveau comité ont été élus prenant ainsi la relève de Robert Poupot. Grâce à notre boudrome, les amateurs ont pu s'adonner à leur passion malgré les intempéries. La remontée des températures et les premiers rayons de soleil vont nous permettre de réinvestir nos nombreux terrains extérieurs.

Vous souhaitez vous aussi vous mettre à la pétanque ? Venez nous rejoindre. Le club est ouvert du lundi au samedi de 14h à 19h. Nous serons heureux de vous accueillir.

B. Martz



Boudrome vue extérieure

→ **CERCLE JEAN SÉBASTIEN**



Au moment de la parution de ce journal, les joueuses et joueurs seront déjà dans la dernière ligne droite de leurs championnats et coupes diverses.

"Les Indomptables" auront, avant les deux dernières rencontres à l'extérieur, un dernier rendez-vous à domicile le samedi 12 avril à 20h face à Colomiers. Le club prépare actuellement une soirée festive d'après-match pour clore cette saison à domicile. A vos agendas pour réserver cette date - Ambiance assurée !



Un autre rendez-vous d'importance est celui du 1<sup>er</sup> mai pour le traditionnel vide grenier dans les rues jouxtant la salle Saint Jean et l'Église Sainte Thérèse dans le quartier de la Gare.

Ce rendez-vous incontournable des chineurs et collectionneurs se déroulera de 6h à 18h.

Si vous désirez être exposants, videz votre grenier, cave... et venir passer une agréable journée, réservez cette date.

Pour les exposants, le prix d'un emplacement de 6 m sera de 18 €, et de 2 € le mètre linéaire supplémentaire. Restauration et buvette sur place.

Vous pouvez réserver votre emplacement à compter du 3 avril jusqu'au 23 avril au 07 69 99 28 30 ou par mail à l'adresse [fetes.cjsgeispo@gmail.com](mailto:fetes.cjsgeispo@gmail.com).

Les inscriptions seront définitives après la réception des frais d'inscription auprès de M. Lionel Lohner, 9a rue de Schirmeck 67118 Geispolsheim.

F. Oswald



→ **ARCAL**

Retrouvez nos activités tout au long du trimestre : sorties vélo, randonnées de tous niveaux, bowling, pétanque, jeux.

Des sorties spéciales sont également planifiées : conférences, visites de sites remarquables, repas convivialité.

Les voyages programmés (Afrique du Sud, Lombardie, Croisière sur le Douro) sont déjà complets mais vous pouvez d'ores et déjà exprimer votre intérêt pour les propositions 2026 : Oman-Dubaï, Népal, Guatemala.

Ces voyages ne sont pas réservés qu'aux membres ; n'hésitez pas à consulter les descriptifs sur notre site internet [www.arcalastrea.fr](http://www.arcalastrea.fr) dans le menu « ACTIVITES » rubrique « Voyages ».

G. Martz

**CONTACT ☎ 06 44 07 79 16 - [ASTREA.PRESIDENT@OUTLOOK.FR](mailto:ASTREA.PRESIDENT@OUTLOOK.FR)**  
**[WWW.ARCALASTREA.FR](http://WWW.ARCALASTREA.FR)**

→ **TENNIS ASSOCIATION GEISPOLSHEIM**



**TAG**



Tennis Association Geispolsheim

**Une passion Un site unique 3 Univers**

**TENNIS :**  
- 2 Courts extérieurs en terre battue  
- 2 Courts intérieurs

**PADEL :**  
- 1 Court extérieur couvert

**NOUVEAUTÉ 2024 : LE PICKLEBALL** - 1 court découvert en terre battue

Découvrir, Jouer, S'entraîner, Être compétiteur  
**TOUTE L'ANNÉE**

**Situé 3 allée du Stade, le TAG Tennis Association Geispolsheim vous accueille au milieu d'un superbe cadre de verdure.**

**UNE PASSION :** la balle jaune, **3 UNIVERS :** le tennis, le Padel et le Pickleball

**NOUVEAUTÉ**

Le Pickleball est créé aux Etats-Unis près de Seattle en 1965. Trois pères de familles ont alors l'idée de jouer sur un terrain de badminton avec des raquettes de tennis de table, une balle en plastique et un filet à hauteur de celui d'un jeu de badminton, pour amuser parents et enfants et ainsi faire jouer toute la famille. Le pickleball est né !

**A RETENIR : tous les 1<sup>er</sup> vendredis du mois (sur réservation)**

Venez vous essayer à la balle jaune lors de nos SPEED DATING de 18h à 20h. Venez en tenue de sport, nous prêtons les raquettes et les balles !

**OFFRE SPÉCIALE DÉCOUVERTE**

3 mois de cotisation incluant une licence découverte (hors compétition)  
TENNIS : 50 € PADEL : 50 € TENNIS + PADEL : 75 €

N'ATTENDEZ PLUS - REJOIGNEZ NOUS !

J. Lentz

**NOTRE ACTUALITÉ SUR FACEBOOK : TENNIS ASSOCIATION GEISPOLSHEIM - TAG**  
**CONTACT : [TAGEISPOLSHEIM@ORANGE.FR](mailto:TAGEISPOLSHEIM@ORANGE.FR)**





## → ENSEMBLE PAR NATURE

### De la représentativité des citoyen.nes.

Nous avons désormais (au moment où est écrite cette tribune) un gouvernement, qui n'est pas vraiment en phase avec la composition de notre assemblée nationale. Voilà qui donne l'occasion de s'interroger sur les responsabilités des élu.es. Quels que soient leurs niveaux de responsabilité, ils et elles doivent effectuer des choix.

Au niveau communal comme ailleurs, nous devons nous prononcer en fonction de ce qui nous paraît être l'intérêt général, lequel peut s'avérer difficile à déterminer, la majorité et les gens satisfaits étant généralement relativement silencieux.

Pourquoi rénover tel bâtiment plutôt que tel autre, sur quels critères subventionner les associations, doit-on mettre une rue à sens unique ou y limiter la vitesse, quelle part doit prendre la collectivité dans les coûts du périscolaire ? Autant de questions qui ont rarement des réponses simples et uniques.

C'est pour cela que nous sommes convaincu.es qu'une démocratie vivante ne peut se passer de PLURALITÉ, et qu'un conseil municipal sera d'autant plus avisé qu'il reflètera les différentes opinions de ses concitoyen.nes.

Alors nous vous invitons à prendre le temps d'imaginer le Geispolsheim dans lequel vous voudriez vivre, et les moyens d'y parvenir.

Les élu.es du groupe "Ensemble par Nature"  
J. Fernique, A. Kohler, H. Mansuy, B. Sari

## → CERTIFICATION DE VOTRE IDENTITÉ NUMÉRIQUE

### Disponible en mairie à Geispolsheim

#### Pourquoi certifier votre identité numérique ?

- Sécurisez vos données personnelles et évitez l'usurpation d'identité.
- Simplifiez vos démarches en ligne grâce à une authentification rapide et fiable.
- Profitez de nouveaux usages comme la procuration de vote 100% dématérialisée.

#### Conditions nécessaires :

- Une carte d'identité nouvelle génération (format carte bancaire délivrée depuis 2021).
- Un smartphone avec NFC (Android 8.0+ ou iOS 16+).
- Être majeur

#### Comment procéder ? Avant de venir en mairie

1. Télécharger gratuitement l'appli France identité (sur l'App Store ou Play Store) et y enregistrer votre carte d'identité,
2. Initier une demande de certification de votre identité numérique depuis votre application France Identité (depuis l'icône de votre compte en haut à droite),
3. Confirmer certaines informations (votre adresse e-mail, saisir votre code personnel, puis effectuer une lecture de votre carte d'identité en NFC). L'application génère alors un QR code,
4. Vous rendre en mairie (sans rendez-vous) avec votre carte d'identité, votre téléphone et le QR code associé à votre demande. A cette occasion, une nouvelle prise d'empreintes est réalisée.

Dans les 48h après votre passage en mairie, vous êtes notifié par e-mail et dans votre application du résultat de votre demande de certification.



## → ENQUÊTE SUR LE VÉCU ET LE RESENTI EN MATIÈRE DE SÉCURITÉ



Elle est réalisée pour le Service Statistique Ministériel de la Sécurité Intérieure (SSMSI).

Elle se déroule du 12 février au 14 juillet auprès d'un échantillon de 200 000 personnes âgées de 18 ans ou plus en France métropolitaine, Guadeloupe, Martinique et à La Réunion. Il s'agit d'une enquête de la statistique publique, reconnue d'intérêt général et de qualité statistique par le Conseil National de l'Information Statistique (CNIS).

L'enquête est obligatoire pour les personnes qui recevront un courrier à leur intention.

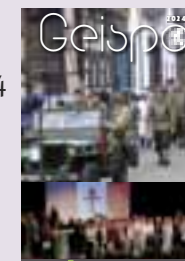
Un service d'assistance dédié sera disponible pour les enquêtés par téléphone au 0 800 942 589 (numéro gratuit disponible du lundi au vendredi de 9h à 17h) ou par mail à l'adresse contact @enguetvrs.fr durant toute la durée de la collecte.

## → CARTE NATIONALE D'IDENTITÉ ET PASSEPORT



## → GEISPO 2024 ERRATUM

S'ajoute aux décès 2024  
27 septembre  
Berthe MULLER 82 ans  
épouse GERARDIN  
Wolfisheim



## → COLLECTE DÉCHETS ALIMENTAIRES





## CE QU'IL FAUT SAVOIR SUR LE MOUSTIQUE

Il existe différents types de moustiques, dont l'*Aedes albopictus*. Il est aussi appelé moustique tigre à cause de sa silhouette noire et de ses rayures blanches, sur l'abdomen et les pattes. **Il est plus petit que ses congénères locaux** et il est avant tout source de nuisance : **il pique surtout pendant la journée et sa piqûre est douloureuse.**



Toutefois, il peut, dans certaines conditions très particulières, transmettre la dengue, le chikungunya ou le zika. Le moustique se développe en quatre étapes : œuf, larve, nymphe et adulte. Les larves de moustiques ont besoin d'eau stagnante pour se développer.

Tous les moustiques ne vivent pas dans les mêmes milieux. Le moustique tigre est « urbain » : il vit au plus près de chez nous et se déplace peu. **Ainsi, le moustique qui vous pique est né tout près de chez vous !**

## UN DISPOSITIF DÉPARTEMENTAL

L'État (Préfecture, ARS Grand Est) et le Conseil Départemental du Bas-Rhin ont mis en place un plan de lutte contre la prolifération de ce moustique.

Le Département a confié au Syndicat de Lutte contre les Moustiques (SLM67), opérateur public territorial dans le Bas-Rhin, les missions de surveillance, de prévention et de lutte contre ce moustique.

## COMMENT LIMITER LE DÉVELOPPEMENT DES MOUSTIQUES DANS MON ENVIRONNEMENT ? ADOPTONS LES BONS GESTES !

Les produits anti-moustiques (insecticides et répulsifs) ne permettent pas d'éliminer durablement les moustiques. Chaque femelle de moustique tigre pond environ 200 œufs. Au contact de l'eau, ils donnent des larves. **C'est là qu'il faut agir.**

### Pour éliminer les larves de moustiques :

#### Il faut éliminer les endroits où l'eau peut stagner :

- petits récipients
- pneus usagés : vous pouvez aussi les remplir de terre, si vous ne voulez pas les jeter
- encombrants



#### Changer l'eau des plantes et des fleurs une fois par semaine y compris dans les cimetières ou si possible :

- supprimer les soucoupes des pots de fleurs
- ou remplir les soucoupes et les vases de sable ou de gravier



#### Vérifier le bon écoulement des eaux de pluie et des eaux usées et nettoyer régulièrement :

- gouttières
- regards
- caniveaux et drainages

#### Couvrir les réservoirs d'eau avec un couvercle étanche, un voile moustiquaire ou un simple tissu :

- bidons d'eau
- citernes
- bassins



#### Couvrir les piscines hors d'usage et évacuer l'eau des bâches ou traiter l'eau (eau de Javel, galet de chlore...).

Ci-dessous le calendrier des manifestations initialement prévues pour les 3 mois à venir.

### MARS

Je 27 Thé Dansant  
Ve 28 Tutti Frutti  
Di 30 Gala de Danse Classique  
Di 30 Bourse à la Puériculture

Commune  
Ecole Municipale de Musique  
Ecole Municipale de Danse Classique  
Ecole Le Petit Prince

Espace Malraux  
Maison des Associations  
Espace Malraux  
Salle ACL

### AVRIL

Ma 1<sup>er</sup> Théâtre : En tête à tête avec Rimbaud  
Je 3 Spectacle : L'Amour Médecin et les Précieuses Ridicules  
Ve 4 Jam session : Du Côté de chez Georges  
Sa 5 Forum des passions  
Sa 5 Spectacle : La Terre que certains aiment  
Ma 8 Spectacle : Le procès du robot  
Je 10 Spectacle : Levons le Voile  
Di 13 Concours d'Agility  
Ma 15 Forum des Passions  
Ma 15 Ciné club : La traversée de Paris  
Je 17 Thé Dansant  
Di 27 Printemps en Fête

Commune  
Commune  
Commune  
Commune  
Commune  
Commune  
Club Canin  
Commune  
Commune  
Commune

Espace Malraux  
Espace Malraux  
Espace Malraux  
Espace Malraux  
Espace Malraux  
Club Canin  
Espace Malraux  
Espace Malraux  
Espace Malraux  
Stade de l'Ehn

### MAI

Je 1<sup>er</sup> Vide Grenier  
Sa 3 Concert de Nicolas Bras  
Di 4 Concert  
Lu 5 Don du sang  
Ma 6 Spectacle : Bob et Moi  
Je 8 Forum des passions  
Di 11 Marche Populaire  
Ma 13 Spectacle : Le Cabaret du Poilu  
Ve 16 au Di 18 Festival d'Humour  
Lu 19 Forum des Passions  
Ve 23 Forum de l'Emploi  
Sa 24 Concert de Printemps  
Ma 27 Ciné club : Seuls les anges ont des ailes

CJS  
Commune  
Ecole Municipale de Musique  
ADSB  
Illiade  
Commune  
FCG01  
Commune  
Holtzi Festiv  
Commune  
Commune  
Musique Municipale  
Commune

Salle Saint-Jean  
Espace Malraux  
Espace Malraux  
Espace Malraux  
Espace Malraux  
Espace Malraux  
Espace Malraux  
Espace Malraux  
Salle ACL  
Espace Malraux  
Espace Malraux

### JUIN

Di 4 Concert caritatif  
Sa 7 et Di 8 Gala de Danse Moderne  
Lu 9 Journée du Vélo  
Sa 14 au Sa 21 Juin en Musique  
Sa 14 Summer Geis  
Di 22 Fête Dieu  
Ma 24 Soirée des Talents  
Ve 27 Fête de la Musique

Ecole de Musique  
Ecole Municipale de Danse Moderne  
STEP  
Ecole Municipale de Musique  
Périscolaire  
Conseil de Fabrique  
Commune  
Commune

Eglise Sainte-Thérèse  
Espace Malraux  
Centre Sportif  
Maison des Associations  
Centre Sportif  
Espace Malraux  
Parking Malraux



### COLLECTE DES DÉCHETS DANGEREUX DES MÉNAGES

Ces déchets sont collectés sur 3 sites spécialisés prévus à cet effet.

Informations sur :

[www.strasbourg.eu/dechets-dangereux-traitement](http://www.strasbourg.eu/dechets-dangereux-traitement)  
toutes les informations nécessaires : adresses, horaires d'ouverture, déchets acceptés, conditions d'apport et également les bonnes astuces pour réduire ces déchets.

### DÉCHÈTERIE MOBILE

Village : parking du Centre Sportif  
Gare : parking de la salle ACL  
Lundi & mercredi 11h à 17h30  
Samedi 9h à 17h

- Samedi 5 avril quartier Gare
- Mercredi 7 mai quartier Village
- Jeudi 5 juin quartier Gare

### DÉCHÈTERIES SPÉCIALES VÉGÉTAUX

Village : parking du Centre Sportif  
Gare : parking de la salle ACL  
Mercredi & vendredi 14h à 17h30  
Samedi 10h à 17h

- Mercredi 23 avril quartier Village
- Samedi 17 mai quartier Gare
- Mercredi 18 juin quartier Village



### DÉCHÈTERIE FIXE

La Vigie rue Théodore Monod  
Tous les jours 8h à 18h45 - Dimanche 8h à 11h45



# Coup de pouce de l'État, profitez-en !

- **Donations** : donnez un coup de main à vos enfants, petits ou arrière petits enfants, neveux/nièces SANS droits de mutation\*.
- **Prêt à taux zéro** : condition élargies

\*Donation exonérée de droits de mutation pour l'acquisition d'un bien neuf ayant pour objet la résidence principale de son occupant. Jusqu'à 100 000€/donateur et 300 000€/donataire.

## GEISPOLLSHEIM Trouvez le bien qui vous correspond !



Prêtes à décorer

[Élégance] Maisons individuelles à partir de 104m<sup>2</sup>

LANCEMENT



Engel Architecture

LIVRAISON RAPIDE

Appartements à visiter sur RDV



[L'Intemporel]



[Respire]

Terra et architecture

Terra et architecture



**TERRAINS À BÂTIR** à partir de 4 ares

dynastie-construction.com **03 88 66 77 15**



**DYNASTIE**  
CONSTRUCTION